

INFORME RENDICIÓN DE CUENTAS HONORABLE CONCEJO ITAGÜÍ

Enero a Noviembre 2021

LUIS GUILLERMO PÉREZ SÁNCHEZ
Secretario de Salud y Protección Social

JUAN CARLOS LONDOÑO SUÁREZ
Subsecretario Aseguramiento y Control de la Salud

ALEJANDRO PULGARÍN ARTEAGA
Subsecretario de Salud Pública

JAVIER JOVANNY GUTIERREZ CALLE
Subsecretario de Protección Social

Secretaría de Salud y Protección Social
Municipio de Itagüí
2021

Tabla de Contenido

Pág.

ARTICULACIÓN CON EL PLAN DE DESARROLLO MUNICIPAL.....	2
PROGRAMA 30: LA OPORTUNIDAD DE AMBIENTES SALUDABLES	3
PROGRAMA 31. POR UNA OPORTUNIDAD DE VIVIR MÁS Y MEJOR	7
PROGRAMA 32: MENTE SANA, CUERPO SANO	9
PROGRAMA 33: ALIMENTACIÓN CON OPORTUNIDADES SANAS Y SEGURAS.....	14
PROGRAMA 34 “SEXUALIDAD SANA PARA UNA VIDA CON OPORTUNIDADES”	26
PROGRAMA 35. MEJORES OPORTUNIDADES SIN TRANSMISIÓN DE ENFERMEDADES.....	27
PROGRAMA 36 “SALUD EN EMERGENCIAS Y DESASTRES, UNA MAYOR OPORTUNIDAD PARA LA VIDA”	35
PROGRAMA 37 OPORTUNIDADES PARA ENTORNOS LABORALES SALUDABLES	37
PROGRAMA 38: OPORTUNIDADES EN SALUD PARA POBLACIÓN VULNERABLE	39
PROGRAMA 39. GESTIÓN EN SALUD, LIDERANDO OPORTUNIDADES PARA LA VIDA	49
SEGUIMIENTO PLAN DE ACCIÓN.....	60
RESUMEN CONTRATOS 2021.....	68

ARTICULACIÓN CON EL PLAN DE DESARROLLO MUNICIPAL

Secretaría de Salud y Protección Social

DEPENDENCIA: SECRETARÍA DE SALUD Y PROTECCION SOCIAL

DIMENSIÓN: POR EL TEJIDO SOCIAL PARA EL SER, LA FAMILIA Y LA COMUNIDAD

EJE ESTRATÉGICO: UNA CIUDAD CON OPORTUNIDADES PARA TODOS EN SALUD

PROGRAMAS:

30. LA OPORTUNIDAD DE AMBIENTES SALUDABLES
31. POR UNA OPORTUNIDAD DE VIVIR MÁS Y MEJOR
32. MENTE SANA, CUERPO SANO
33. ALIMENTACIÓN CON OPORTUNIDADES SANAS Y SEGURAS
34. SEXUALIDAD SANA PARA UNA VIDA CON OPORTUNIDADES
- 35: MEJORES OPORTUNIDADES SIN TRANSMISION DE ENFERMEDADES
36. SALUD EN EMERGENCIAS Y DESASTRES, UNA MAYOR OPORTUNIDAD PARA LA VIDA
37. OPORTUNIDADES PARA ENTORNOS LABORALES SALUDABLES
38. DESARROLLO DE UNA ESTRATEGIA PARA LA GESTIÓN INTERSECTORIAL PARA LA ATENCIÓN A LA POBLACIÓN VULNERABLE DEL MUNICIPIO DE ITAGÜÍ
39. GESTIÓN EN SALUD, LIDERANDO OPORTUNIDADES PARA LA VIDA

PROGRAMA 30: LA OPORTUNIDAD DE AMBIENTES SALUDABLES

Tiene como objetivo identificar la posible exposición a peligros ambientales que puedan afectar la calidad de vida y salud de la población de las presentes y futuras generaciones en la ciudad de Itagüí, lo cual requiere de intervenciones y controles por parte de la autoridad sanitaria que minimicen y/o eliminen las potenciales causas.

Desde el grupo de factores de riesgos en salud ambiental y de consumo de alimentos y bebidas tenemos como principales logros obtenidos a la fecha, los siguientes:

FACTORES DE RIESGO ASOCIADOS AL AMBIENTE:

- Se han realizado **2.105 visitas** de inspección, vigilancia y control de factores de riesgo asociados al ambiente.
- Se han expedido **576 certificados** de cremación, conceptos sanitarios y exhumación
- Hemos atendido **322 PQRDS** y solicitudes a través de la plataforma destinada por la administración municipal.
- Por medio de la Estrategia de Gestión Integral de Zoonosis (EGI Zoonosis) se han realizado actividades de vacunación y desparasitación a **22.820 caninos y felinos** y **90 intervenciones** en control integrado de plagas según las necesidades de la comunidad
- Se han realizado diez capacitaciones en el manejo integrado de residuos sólidos a sujetos objeto de interés sanitario.
- Se han realizado 12 procedimientos especiales y/o operativos de control de los factores de riesgos, cinco en establecimientos de comercio abiertos al público, un acompañamiento en la Comuna 4, barrio Santa María en bodegas de reciclaje informales, una sensibilización a farmacias y droguerías sobre expendio de medicamentos, un acompañamiento a la Inspección de Policía del barrio San Gabriel en establecimiento informal de reproceso de aceite.
- En control del acueducto urbano se han recolectado y procesado **172 muestras de agua**.
- En controles de acueductos Rurales se han realizado **14** intervenciones.
- En control de aguas de uso recreativo se han recolectado y procesado **241 muestras en piscinas** y estructuras similares

FACTORES DE RIESGO ASOCIADOS AL CONSUMO DE ALIMENTOS Y BEBIDAS:

- Se han realizado **4.243 visitas de inspección, vigilancia y control** de factores de riesgo a establecimientos expendedores de alimentos y licor, así como a vehículos transportadores de alimentos.
- Se han aplicado **29 Medidas Sanitarias** de Seguridad (MSS) por incumplimiento de la normatividad sanitaria vigente.
- Se han expedido **3.141 certificados** a establecimientos, vehículos de transporte de alimentos y manipulación higiénica de alimentos
- Se ha atendido **436 PQRDS** y Solicitudes a través de la plataforma destinada por la administración municipal.
- Se han realizado **41 capacitaciones** en manejo higiénico de alimentos, con un total de **1.712 personas capacitadas**.
- Se han realizado **15** operativos y/o procedimientos especiales desde el área de factores de riesgos asociados al consumo de alimentos y bebidas, con el fin de evaluar las condiciones higiénico sanitarias de los establecimientos objeto de atención en el municipio de Itagüí, así como para enfrentar la pandemia ocasionada por el COVID-19, así:
- Se realizaron tres operativos y/o procedimientos especiales en la zona rural del municipio, con el fin de realizar barrido de los establecimientos de dicha zona rural controlando y/o mitigando los factores de riesgos en salud inherentes a las diferentes actividades económicas desarrolladas.
- Se han realizado tres operativos y/o procedimientos especiales en diferentes establecimientos de la central mayorista para la verificación de las condiciones higiénico sanitarias de algunos bloques como en las entradas; campañas educativas y de sensibilización en protocolos de bioseguridad, además de la aplicación de medidas sanitarias de seguridad en los establecimientos que han reportado brote por CoViD-19.
- Un procedimiento especial de inspección de rotulado de alimentos, que tuvo como consecuencia la aplicación de dos medidas sanitarias de seguridad consistentes en la desnaturalización de productos.
- Se han realizado seis procedimientos especiales múltiples y campañas con los propietarios y empleados de los establecimientos de almacenamiento y expendio de alimentos, domiciliarios, vehículos transportadores de alimento y así como también con la comunidad en general

- Encuentro de farmacias en el cual se contó con el acompañamiento de la SSSA y se capacitó a 153 establecimientos sobre normativa sanitaria legal vigente.
- Encuentro de tiendas naturistas en el cual se contó con el acompañamiento de la SSSA y se capacitó a 30 establecimientos sobre normativa sanitaria legal vigente.
- Se realizó el **“VI Encuentro Municipal de Expendio de Carnes y Productos cárnicos comestibles”** donde se beneficiaron **154** establecimientos, con una asistencia promedio de **200** personas.



Fuente: Secretaría de Salud y Protección Social, Itagüí 2021.

Actividades de IVC en establecimientos de almacenamiento de alimentos



Fuente: Secretaría de Salud y Protección Social, Itagüí 2021.

Curso de manipulación higiénica de alimentos.

Actividades de IVC en almacenamiento de alimentos.



Fuente: Secretaría de Salud y Protección Social, Itagüí 2021.

P.E. Nocturno Barrio Simon Bolivar cumplimiento protocolos de bioseguridad



Fuente: Secretaría de Salud y Protección Social, Itagüí
2021



Fuente: Secretaría de Salud y Protección Social, Itagüí
2021

P.E. Nocturno en bares con enfoque preventivo COVID-19



Fuente: Secretaría de Salud y Protección Social, Itagüí 2021.

P.E. de IVC Rotulado de alimentos.
Aplicación de MSS consistente en
la Desnaturalización de alimentos.



Fuente: Secretaría de Salud y Protección Social,
Itagüí 2021.

P.E. Diagnostico Bloques 24, 26 y 27
Central Mayorista



Fuente: Secretaría de Salud y Protección Social,
Itagüí 2021.

PROGRAMA 31. POR UNA OPORTUNIDAD DE VIVIR MÁS Y MEJOR

Busca mantener estable la tasa de mortalidad por enfermedades no transmisibles y para alcanzar esta meta:

- Se realizó un enfoque en la metodología de educación para la Salud con base en resolución 3280 del 2018, abordando temas claves que pueden permitir impactar la adquisición de hábitos de vida para prevenir enfermedades crónicas no transmisibles.
- Se han desarrollado **58** ciclos formativos basados en el empoderamiento de la comunidad como actores de su salud y de su entorno.
- Se han realizado acompañamiento a **230 familias** en la generación de hábitos saludables, control y manejo de enfermedades crónicas no transmisibles, gestión de sus necesidades en salud por parte de diferentes profesionales de la salud.
- Se han realizado acompañamiento comunitario de forma masiva en la gestión del riesgo cardiovascular en **15** diferentes escenarios deportivos del municipio.
- En el ámbito laboral se han efectuado **10** acciones educativas promoviendo hábitos de vida saludable.

- Se adelanta actualmente una campaña de educación y sensibilización en torno al cáncer cuello uterino, HTA, prevención de consumo de tabaco y cese de consumo de tabaco y promoción de la lactancia materna.
- Se desarrolla una campaña comunicacional que busca sensibilizar a la población en la prevención o cese de consumo de tabaquismo, prevención de cáncer de mama y próstata en articulación con la Secretaria de Comunicaciones para su difusión y publicación en redes sociales y programas institucionales.
- Se hace entrega de material educativo sobre prevención de enfermedades crónicas no transmisibles específicamente el cáncer, diabetes, hipertensión arterial, obesidad y riesgo cardiovascular enfocado desde los diversos factores de riesgo.
- Se recibe por parte de la Corporación Colombiana de Secretarios Municipales y Distritales de Salud, COSESAM, certificación que acredita a la ciudad de Itagüí como modelo en **Políticas Públicas de vejez activa** como una nueva apuesta para los adultos mayores al buscar mejorar la calidad de vida de pacientes con patologías crónicas y de tipo osteo articular.
- Se realizó auditoria a ocho Entidades Administradoras de Planes de Beneficios conforme a la Circular 001 de Super Salud del 2020, con su respectivo seguimiento.
- Se realizó asistencia técnica a seis IPS con su respectivo seguimiento.

Registro fotográfico





Fuente: Secretaría de Salud y Protección Social, Itagüí 2021.

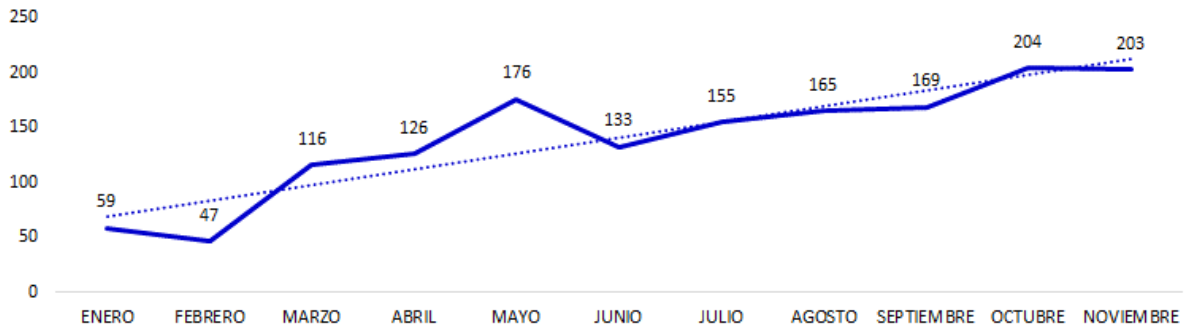
PROGRAMA 32: MENTE SANA, CUERPO SANO

Este programa busca fortalecer las oportunidades de la población del municipio de Itagüí para gozar del derecho a la salud mental mediante su posicionamiento en la agenda pública y la generación de acciones transectoriales de protección y promoción de la salud mental, prevención, tratamiento y rehabilitación integral de los problemas y trastornos relacionados con la salud mental, incluido el consumo de sustancias psicoactivas y así construir a generar capital social que conlleve a la transformación positiva del territorio en todos los entornos donde se desarrolla e interactúa el ser humano. Se destacan las siguientes acciones con corte a noviembre 30 de 2021:

- Se viene desarrollando la estrategia Línea de atención en salud mental: Se cuenta con grupo de psicosociales las 24 horas del día 7 días a la semana para la atención y orientación de las personas que lo requieran en salud mental, en especial el manejo de las urgencias en salud mental como lo es el intento de suicidio o trastornos mentales sin atención y en crisis, esta línea se une al Sistema de Emergencias Médicas, SEM, del municipio con el propósito de fortalecer la atención oportuna e integral de las problemáticas de salud mental. Se han atendido **1.553** llamadas.

Número de casos atendidos por la Línea de Salud Mental, 01 de enero al 30 de noviembre del 2021.

Número de casos atendidas desde la Línea de Salud Mental, según mes de ocurrencia en el 2021.



Fuente: Secretaría de Salud y Protección Social, Itagüí 2021.



- Se cuenta con la estrategia Centro de Escucha donde se realizan actividades de orientación individual a las personas que requieren en los diferentes temas de salud mental, en especial sobre el consumo de sustancias psicoactivas, el duelo y violencias. Además se realizan actividades colectivas como talleres reflexivos en temas de salud mental y sana convivencia, habilidades para la vida. Se promueven grupos de apoyo para el manejo del duelo y las emociones. Se han beneficiado aproximadamente **850** personas.



Alcaldía de Itagüí | Secretaría de Salud y Protección Social

Atención Psicológica

Hospital del Sur - sede Calatrava
Calle 63 # 52b-25
Lunes a viernes
8.00 a.m. a 4.00 p.m.

Mayor información: 304 549 16 59



Fuente: Secretaría de Salud y Protección Social, Itagüí 2021.

- Desarrollo de las Estrategias de Atención primaria APS en el municipio donde se tiene un equipo básico comprendido por profesionales en medicina, enfermería, nutrición, psicólogos, trabajadores sociales y auxiliares de enfermería, se realiza visitas domiciliarias de identificación del riesgo familiar, visita de valoración inicial y canalización a los servicios de salud. Se han beneficiado más de **1.200** familias.



Fuente: Secretaría de Salud y Protección Social, Itagüí 2021.

- Desarrollo de la estrategia "**Festivales de la Salud Pública**" en barrios, veredas y otros sectores o grupos organizados de la comunidad, donde se tenga despliegue del equipo de salud pública, sensibilización y capacitación en torno a los programas de salud pública. Se ha beneficiado a más de **1.600** personas con la realización de **17** festivales.



Fuente: Secretaría de Salud y Protección Social, Itagüí 2021.

- Desarrollo del programa “**Proyecto de Vida**” donde se busca que la población adolescente reflexione desde su ser y trasforme su proyecto de vida positivamente basado en adquirir y desarrollar habilidades para la vida, mejorando así su interacción con el entorno familiar, educativo y social. Se busca impactar positivamente a **1.350** jóvenes y sus familias.



11 ago. 2021 7:49:35 a. m.



11 ago. 2021 7:33:22 a. m.

Fuente: Secretaría de Salud y Protección Social, Itagüí 2021



20 ago. 2021 9:53:26 a. m.
62-80 Carrera 57a
Itagüí
Antioquia



20 ago. 2021 7:08:51 a. m.
62-80 Carrera 57a
Itagüí
Antioquia

Fuente: Secretaría de Salud y Protección Social, Itagüí 2021

- Se desarrolla acciones en fortalecimiento y fomento de las habilidades para la vida, por medio de encuentros vivenciales y reflexivos para grupos organizados de la comunidad, grupos juveniles, jóvenes de instituciones educativas, deportivos, asociaciones comunales, prevención del consumo de sustancias psicoactivas, las violencias y convivencia ciudadana, prevención del intento de suicidio. Se han intervenido alrededor de **8.940 niños, jóvenes, adultos mayores y población general.**



Fuente: Secretaría de Salud y Protección Social, Itagüí 2021



Fuente: Secretaría de Salud y Protección Social, Itagüí 2021

PROGRAMA 33: ALIMENTACIÓN CON OPORTUNIDADES SANAS Y SEGURAS.

El programa de alimentación con oportunidades sanas y seguras pretende mejorar los estados de malnutrición y los hábitos alimentarios de la población del municipio de Itagüí mediante la implementación de actividades enfocadas al mejoramiento de la seguridad alimentaria y nutricional como la ejecución de los programas de ayuda alimentaria, la implementación del sistema de monitoreo en alimentación y nutrición, el desarrollo de proyectos productivos y la implementación de actividades asociadas al fomento de entornos alimentarios saludables en el ámbito familiar, institucional, comunitario y laboral.

PRINCIPALES ACTIVIDADES DESARROLLADAS:

- Aprobación por parte del consejo municipal del proyecto de acuerdo de la Política Pública de Seguridad Alimentaria y Nutricional la cual se realizó adoptando la normatividad vigente como es el Plan Decenal de Seguridad Alimentaria y Nutricional 2020-2031, y con la

asesoría de la Gerencia de Seguridad Alimentaria y Nutricional de la Gobernación de Antioquia y la Escuela de Nutrición y Dietética de la Universidad de Antioquia. Con el acuerdo 13 del 28 de septiembre de 2021 se establece la Política de Seguridad Alimentaria y Nutricional para el municipio de Itagüí.

- Reactivación de la Submesa de Seguridad Alimentaria y Nutricional como herramienta de articulación de actores que trabajen en pro de la SAN mediante el Decreto 772 del 24 de septiembre de 2020 por el cual se realiza la delegación a la SSYPS de la coordinación de la Submesa de Seguridad Alimentaria y Nutricional. Se realiza en el mes de noviembre la tercera submesa de seguridad alimentaria y nutricional tema fomento de la actividad física y estilo de vida saludable.
- Avance en la caracterización de la condición socioeconómica de los beneficiarios de los programas de ayuda alimentaria por medio de encuestas y visitas domiciliarias por parte de trabajadoras sociales, con el fin de identificar y verificar las condiciones de vulnerabilidad socioeconómica y alimentaria y priorizar la entrega de ayudas alimentarias a la población más vulnerable. Entre los meses de octubre y noviembre se realizaron 154 visitas domiciliarias y 114 caracterizaciones a la población con el fin de identificar vulnerabilidad socioeconómica y definir la priorización de atención.



Fuente: Secretaría de Salud y Protección Social, Itagüí 2021.

COMPLEMENTO NUTRICIONAL PARA MADRES LACTANTES Y GESTANTES

- Este programa consiste en la entrega de complementación alimentaria mensual para madres gestantes y lactantes del municipio de Itagüí. Desde los meses de enero a abril se entregaron 960 latas de complemento nutricional a 150 madres gestantes y lactantes, entregando 2 latas de complemento mensuales a cada beneficiaria.

- En el mes de mayo se cambió el tipo de complemento nutricional a paquete alimentario y desde este período hasta el mes de noviembre se entregaron 1050 paquetes a 150 beneficiarias del programa con una frecuencia mensual.



Fuente: Secretaría de Salud y Protección Social, Itagüí 2021.

PAQUETES ALIMENTARIOS POBLACIÓN VULNERABLE

- Desde este programa se ha entregado con corte a 30 de noviembre **4.766** paquetes alimentarios compuestos por alimentos de la canasta básica y priorizando grupo poblacionales como adultos mayores, madres cabeza de hogar, personas en situación de discapacidad, y población en extrema condición de vulnerabilidad alimentaria. Los requisitos para beneficiarse de esta ayuda alimentaria es estar registrado en la base de datos del sisben del municipio de Itagüí, o registrar como víctima de conflicto armado en el sistema Vivanto.



Fuente: Secretaría de Salud y Protección Social, Itagüí 2021.

COMEDORES COMUNITARIOS

- Este programa consiste en la entrega de complementación alimentaria mensual para madres gestantes y lactantes del municipio de Itagüí. Desde los meses de enero a abril se entregaron 960 latas de complemento nutricional a 150 madres gestantes y lactantes, entregando 2 latas de complemento mensuales a cada beneficiaria.
- En el mes de mayo se cambió el tipo de complemento nutricional a paquete alimentario y desde este período hasta el mes de noviembre se entregaron 1050 paquetes a 150 beneficiarias del programa con una frecuencia mensual.



Fuente: Secretaría de Salud y Protección Social, Itagüí 2021.

BIENESTARINA

- Según acuerdo de voluntades entre la alcaldía de Itagüí y el Instituto Colombiano de Bienestar familiar se tiene acuerdo de voluntades para recibo, almacenamiento y distribución de bienestarina a población de primera infancia y gestantes previamente identificada por el ICBF. Entre los meses de enero a noviembre de 2021 se ha entregado **13.614** bolsas



Fuente: Secretaría de Salud y Protección Social, Itagüí 2021.

- Los cuatro programas de ayuda alimentaria mencionados anteriormente se ejecutan mediante la suscripción del convenio SE-169-2020 el cual se realizó con la Fundación Alimentarte para las entregas de enero a abril y mediante el contrato SE-218-2021 con la UT PAE Itagüí desde el mes de mayo del año en curso. A nivel contractual se ejecutó un presupuesto de \$442.010.390 durante los meses de enero a abril y se tiene una disponibilidad presupuestal de \$794.979.318 para la ejecución de las ayudas alimentarias para los meses de mayo a diciembre, no obstante, se ha dado una ejecución de \$713.448.957, desde abril hasta septiembre de 2021.

CONVENIO SEGURIDAD ALIMENTARIA AL CURSO DE VIDA

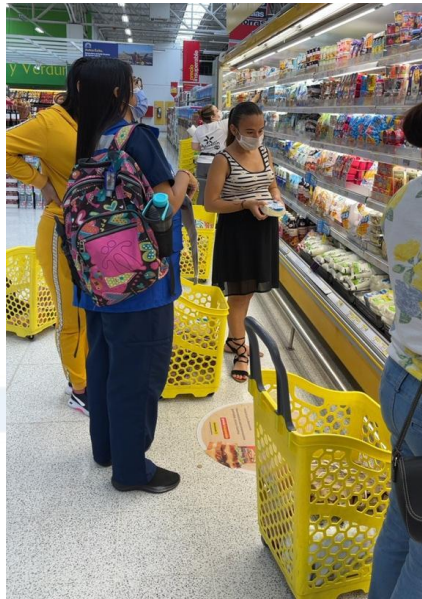
- Este proyecto se ejecuta mediante convenio con la Gobernación de Antioquia en donde se atiende población como niños y niñas entre los 6 meses hasta los 5 años de edad, mujeres gestantes y lactantes, adulto mayor y personas en condición de discapacidad severa.
- Hasta el mes de noviembre de 2021 se han entregado **5.407** paquetes alimentarios a **1.930** beneficiarios los diferentes grupos poblacionales.



Fuente: Secretaría de Salud y Protección Social, Itagüí 2021.

CONVENIO FUNDACIÓN ÉXITO

- Está en ejecución un convenio con la Fundación Éxito para beneficiar a **150** madres con entrega de bono alimentario por un valor de \$76.500 en 2021 para la compra de alimentos saludables y de alto valor nutricional. Estas madres deben contar con un diagnóstico de bajo peso gestacional, anemia, sobrepeso u obesidad y niños con desnutrición aguda y/o bajo peso al nacer. Con corte al 30 de noviembre se han entregado **1.650** bonos alimentarios.
- Esta atención a madres gestantes y lactantes por medio del Convenio Éxito involucra un acompañamiento educativo integral con el fin de fortalecer el bienestar del binomio madre – hijo y con corte a 30 de noviembre han realizado once sesiones educativas, dos ferias de servicios y once acompañamientos a las madres beneficiarias durante la redención del bono alimentario.
- Para dar continuidad al Convenio suscrito entre el municipio y la Fundación éxito, durante el mes de septiembre se realiza trámite administrativo y envío de documentación para renovación del convenio correspondiente a la vigencia 2022, el 19 de noviembre se recibe correo de la fundación éxito aprobando la donación del proyecto alimentario para el año 2022.



Fuente: Secretaría de Salud y Protección Social, Itagüí 2021.

PROYECTOS PRODUCTIVOS DE HUERTAS DE AUTOCONSUMO

- Desde la Secretaría de Salud y Protección Social y en coordinación con las Secretarías de Medio Ambiente y Desarrollo Económico se vienen desarrollando visitas de asesoría y acompañamiento a productores del municipio en temas asociados a planeación, implementación y mantenimiento de huertas de autoconsumo tanto de carácter rural como urbano.
- Hasta la fecha se han realizado **253** visitas de asesoría y acompañamiento a productores del municipio de Itagüí y a seis instituciones educativas, incluyendo entrega de 12 kits de insumos agropecuarios. Se realizaron además dos ciclos de formación cada uno de tres sesiones educativas con comunidad general y estudiantes para implementación de huertas de autoconsumo.



Fuente: Secretaría de Salud y Protección Social, Itagüí 2021.

SISTEMA DE MONITOREO EN ALIMENTACIÓN Y NUTRICIÓN

- Visitas de asesoría y acompañamiento a las IPS y ESE para la implementación del Sistema de monitoreo en alimentación y nutrición. Quince acompañamientos realizados.
- Seguimiento mensual a los eventos epidemiológicos de desnutrición aguda moderada y severa y bajo peso, identificado en el SIVIGILA en cada una de las IPS y ESE del municipio. treinta y un visitas realizadas.
- Entre los meses de octubre y noviembre se realizaron 2 visitas a IPS, con el fin de verificar el componente de atención a la población materno infantil.
- Visitas para asesoría alimentaria y nutricional a pacientes en condición de discapacidad. **20** pacientes atendidos.
- Acompañamiento a las IPS, ESE y a instituciones asociadas a la Seguridad Alimentaria y Nutricional para el reporte de información en el aplicativo SISMANA según Ordenanza 38 de 2018, ocho Instituciones atendidas (seis IPS, Instituto de Cultura, Recreación y Deporte y Programa de primera infancia de la Secretaria de Familia). en el mes de octubre se realizaron visitas a 3 IPS (Humanitas, Cobersalud y Comfama) para seguimiento y acompañamiento para la implementación de este sistema SISMANA.
- Se realizó respuesta a la procuraduría respecto al manejo de los casos de desnutrición en las entidades de salud del municipio.

FOMENTO DE ENTORNOS ALIMENTARIOS SALUDABLES

- Se han realizado cinco ciclos formativos en temas psicosociales a beneficiarios de los programas de protección social.
- Se han realizado cinco ciclos formativos asociados a la implementación de la estrategia IAMI.
- Se han realizado cuatro ciclos formativos (tres acciones educativas) para el fomento de hábitos de alimentación saludable y estilos de vida saludables en el entorno laboral y a comunidad general.
- Se han realizado dos ciclos formativos (tres acciones educativas) en temas asociados al fomento de alimentación saludable en establecimientos de alimentos institucionales y comerciales.
- Se han desarrollado **22** actividades dentro de la estrategia de atención al adulto mayor (valoración nutricional, reuniones de articulación con dependencias para atención de este grupo poblacional, sesiones educativas asociadas a alimentación saludable, manejo del

duelo y relaciones interpersonales, ofrecimiento de manualidades realizadas por los adultos mayores en el canal Televid).

- Se han realizado nueve actividades de Información, educación y comunicación (IEC) de acuerdo a la Celebración de días especiales asociados a la alimentación y nutrición y en temas alimentarios y nutricionales en todas las etapas del ciclo de vida (sesiones educativas, boletines y videos, importancia del manejo de la inocuidad de los alimentos, revisión minuta en hogar geriátrico).
- Se han realizado ocho visitas de acompañamiento y seguimiento para la implementación y seguimiento de las salas amigas del lactante en el entorno laboral.
- Se ha realizado una jornada de valoración nutricional para la identificación del riesgo nutricional y cardiovascular en el entorno laboral, con un total de **200** personas valoradas, al mes de noviembre.
- Se han realizado **30** visitas de sensibilización y seguimiento asociadas al fomento de alimentación saludable en establecimientos de alimentos institucionales y comerciales.
- Se han realizado nueve sesiones de Facebook Live relacionados con el tema de alimentación saludable, control de la diabetes, frutas y verduras el mejor multivitamico.
- Se han realizado **40** asesorías de consejería en lactancia materna para madres lactantes de la estrategia "1000 días de amor, una huella de amor para siempre".
- Se han realizado valoraciones nutricionales a 800 personas beneficiadas en los programas de protección Social al mes de noviembre, y 49 adultos mayores del hogar Santa Teresa de Journet, al mes de noviembre.
- Se han realizado **10** sesiones educativas en temas sicosociales o de alimentación y nutrición solicitadas por entidades externas.
- Conmemoración de la semana mundial de la lactancia materna, un lactatón, un Facebook Live y un conversatorio, con **200** personas beneficiadas.
- Se ha participado en 17 festivales de la salud con tema alimentario y nutricional (porciones de alimentos, alimentación saludable, valoración nutricional entre otros), al mes de noviembre.
- Se realizó festival gastronómico con el objetivo de fomentar la venta y producción de alimentación saludable entre los comerciantes de alimentos y productores del municipio.
 - Sensibilización a rectores de las instituciones educativas en el lineamiento tiendas escolares saludables.

 alcaldiaiteitagui



1,043 reproducciones • Le gusta a [cami_pemberty](#)
alcaldiaiteitagui #DiaMundialDeLaHipertension •
¡Promovamos hábitos para prevenir y controlar la hipertensión arterial! 🍏

Estos estilos de vida saludable te ayudarán a cuidar tu salud 🍏 y darle larga vida a tu corazón ❤️.



Fuente: Secretaría de Salud y Protección Social, Itagüí 2021.

Jugos verdes y su implicación en la salud

Lunes 28 de junio

Ponente:
Tatiana Gómez (Nutricionista)

 LIVE 3:00 p.m.

 Alcaldía de Itagüí | Secretaría de Salud y Protección Social

Fuente: Secretaría de Salud y Protección Social, Itagüí 2021.



Fuente: Secretaría de Salud y Protección Social, Itagüí 2021.

OTRAS ACTIVIDADES REALIZADAS.

- Se han realizado **139** visitas de verificación y seguimiento de condiciones de vulnerabilidad alimentaria y socioeconómica a la población beneficiaria de los programas de la Secretaría de Salud y Protección Social, por parte de una profesional en Trabajo Social.
- Se han realizado **100** asesorías de direccionamiento a la población beneficiaria de los programas y convenios de la Secretaría de Salud y Protección Social en las rutas de atención en salud por parte de profesional en Trabajo Social.
- Se han valorado **1306** niños con tamizaje nutricional, estudiantes del grado transición de las instituciones educativas públicas del municipio.
- Se realizó una Feria de servicios para madres gestantes y lactantes beneficiarias de la estrategia **“Mil días de amor, una estrategia para siempre”**, con **83** madres beneficiadas.
- Se han realizado tres reuniones de la Submesa de Seguridad Alimentaria y Nutricional conformada según Ddecreto 772 del 24 de septiembre del 2020.
- Se realizaron dos reuniones de socialización del proyecto de acuerdo de la Política Pública de Seguridad Alimentaria y Nutricional ante el Consejo Municipal en donde se obtiene aprobación de este proyecto de acuerdo.
- Se dio respuesta a **15** peticiones de información y derechos de petición para inclusión de beneficiarios a programas de ayuda alimentaria y para seguimiento de menores con alteración del estado nutricional.
- Se realizó supervisión al convenio SE-169-2020 para la ejecución de los programas de ayuda alimentaria y nutricional del municipio de Itagüí y del contrato SE-218-2021 para la interventoría a los programas de ayuda alimentaria y nutricional.

- Se realizó una convocatoria para inscripción de beneficiarios al programa paquetes alimentarios para población vulnerable, con un total de **1.525** personas inscritas.
- Se realizó caracterización de la situación socioeconómica de los beneficiarios de los programas de ayuda alimentaria, con un total de **1.888** personas caracterizadas.



Fuente: Secretaría de Salud y Protección Social, Itagüí 2021.



Fuente: Secretaría de Salud y Protección Social, Itagüí 2021.

A través de acciones se vienen desarrollando a través del trabajo intersectorial e intrasectorial, mediante el desarrollo de actividades con las poblaciones más vulnerables dentro del programa alimentación con oportunidades sanas y seguras, dirigidas a todos los grupos etarios haciendo énfasis especial en las mujeres gestantes, niños, niñas y adolescentes como población prioritaria para intervenir.

Lo anterior mediante la ejecución de los programas de ayuda alimentaria, el seguimiento y acompañamiento para la implementación del sistema de monitoreo en alimentación y

nutrición, la implementación de proyectos productivos y el desarrollo de actividades enfocadas al fomento de entornos alimentarios y estilos de vida saludables.

Reunión con medio ambiente, secretario salud y subsecretario de protección social tema oferta de proyectos productivos huertas de autoconsumo, huertas instituciones e invernaderos.

Hasta el 30 de noviembre del 2021 se ha logrado:

- Mantener por debajo de 9.8 el % de nacidos vivos con bajo peso al nacer.
 - Mantener en cero la tasa de mortalidad por desnutrición.
- Mantener por debajo de 14.2 la tasa de mortalidad por Diabetes Mellitus

PROGRAMA 34 “SEXUALIDAD SANA PARA UNA VIDA CON OPORTUNIDADES”

Se incluyen acciones que promueven condiciones sociales y personales que permitan el ejercicio informado, responsable y autónomo de la sexualidad mediante la promoción de los derechos sexuales y reproductivos.

- Se han desarrollado actividades educativas en las instituciones educativas y otros grupos organizados tendientes a promover los derechos sexuales y reproductivos, para un total de **2.500** personas beneficiadas en lo corrido de este año.
- Se da continuidad a estrategia educativa “**Ser papás no es un juego**” a través de experiencias vivenciales (bebés robots) para la prevención de embarazo adolescente con la intervención de **200** estudiantes en instituciones educativas.
- Bajo el marco de la “**Semana Andina**” para la prevención de embarazo adolescente y en articulación con ICBF se desarrollaron conversatorios capacitaciones con adolescentes, líderes estudiantiles, prestadores de servicios y docentes en torno a la educación integral, apoyados además en la difusión de mensajes claves a través de redes sociales.
- Se han desarrollado **6 jornadas de salud** sexual y reproductiva para promocionar la sexualidad responsable y prevención de infecciones de transmisión sexual, realizando tamizaje con pruebas rápidas de VIH a más de **100 trabajadoras sexuales**.
- A través de una jornada para la promoción de la salud sexual y reproductiva, se promovieron actividades educativas e informativas para la prevención del embarazo adolescente y prevención de Infecciones de Transmisión Sexual – ITS, beneficiando a **270** estudiantes de instituciones educativas.
- Se adelanta la conformación del comité de seguridad materna con la participación de las nueve instituciones de salud que prestan el programa prenatal para realizar un mayor análisis y socialización de información relacionada la seguridad materna con el fin de prevenir complicaciones y la mortalidad en esta población.

- Se realizó **14 ciclos formativos** conformados por tres (3) acciones educativa en temas de infecciones de transmisión sexual dirigida a grupos organizados y/u otros grupos poblacionales como población

Actividades educativas en IE



Experiencias vivenciales (bebé robot)



Semana Andina para la prevención embarazo



Jornada salud sexual y reproductiva



Fuente: Secretaría de Salud y Protección Social, Itagüí 2021

PROGRAMA 35. MEJORES OPORTUNIDADES SIN TRANSMISIÓN DE ENFERMEDADES

Se basa en el desarrollo de estrategias para la intervención de factores de riesgo de las enfermedades transmisibles en el municipio de Itagüí y para ello se adelantan las siguientes acciones:

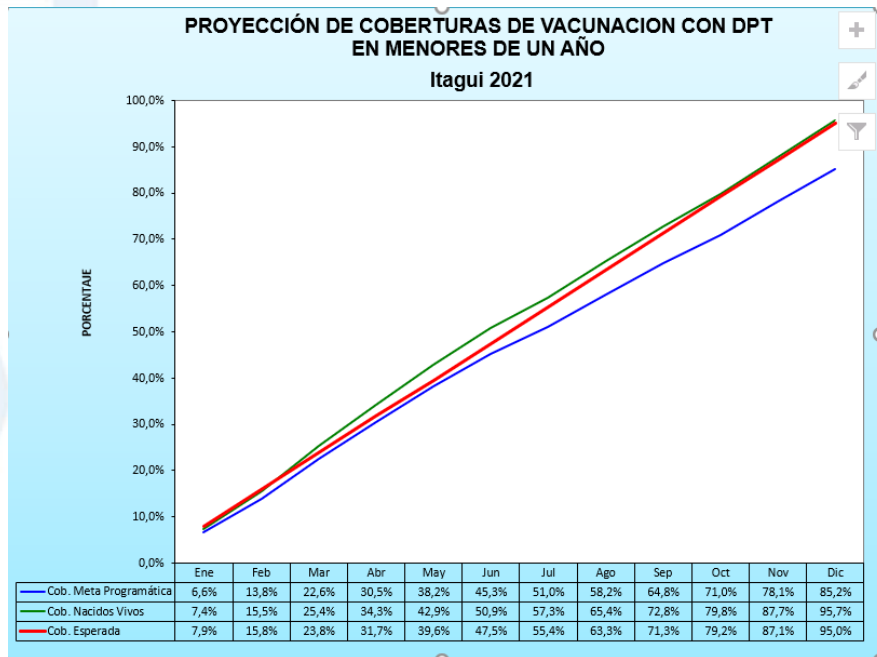
- Desarrollar ocho (8) ciclos formativos conformados por cuatro (4) acciones educativas en AIEPI - Atención Integrada a Enfermedades Prevalentes de la Infancia en su componente comunitario a líderes comunitarios, madres comunitarias, madres familias y docentes.
- Se han realizado cinco campañas de educación y sensibilización en torno a la vacunación sin barreras con participación de aproximadamente **200** personas.

- Se realizó acompañamiento a las nueve IPS habilitadas en vacunación frente a los lineamientos de vacunación Programa Ampliado de Inmunizaciones – PAI 2020 y la normatividad vigente.

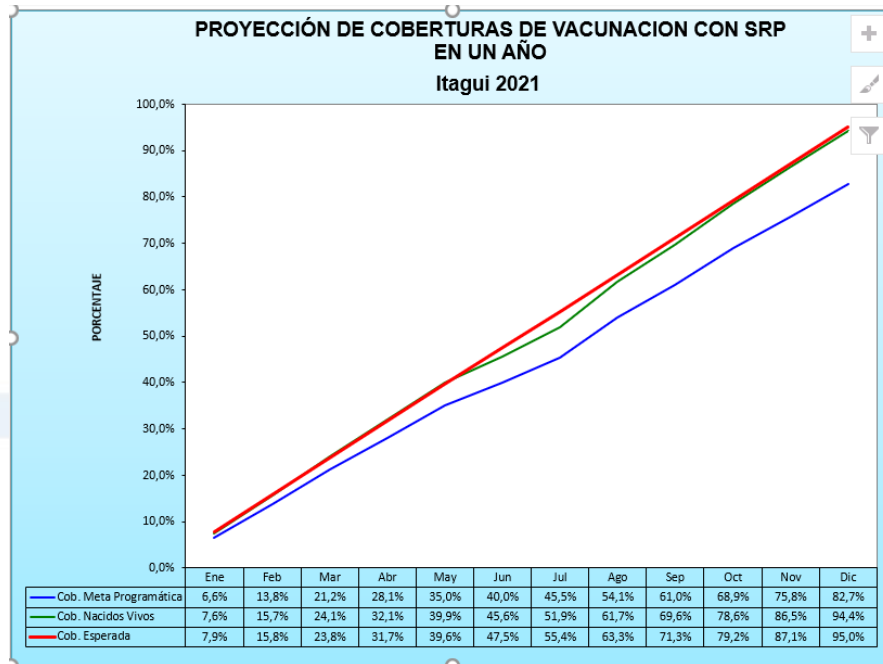
Se alcanza entre el mes de enero y octubre el **72,9% de cobertura acumulada al año** de vacunas trazadoras para niños y niñas menores de un año de edad por medio de la prestación de servicios en las IPS vacunadoras del municipio y diferentes jornadas de vacunación nacional y municipales

- Se alcanza la cobertura acumulada **79,8% DPT y 78,6% SRP** en biológicos trazadores para niños y niñas mayores de 1 año de edad.
- **El Programa Ampliado de Inmunizaciones – PAI**, ha aplicado un total de **72.925** dosis a niños y niñas entre 0 y 10 años, mujeres gestantes, mujeres en edad fértil y personas mayores de 60 años.
- Al primero de En marco del Plan Nacional de Vacunación CoViD-19, al 26 de noviembre de 2021, se han aplicado **318,945 dosis de vacunas** contra la **CoViD-19** según los lineamientos establecidos por el MSYPS.
- Se realiza una campaña de educación y sensibilización en torno a la prevención y tratamiento de la tuberculosis.
- Se ha ampliado de la red prestadora de servicios para la vacunación contra la CoViD-19 según las necesidades de cada etapa del plan nacional de vacunación.
- Descentralizar la vacunación tanto del Programa Ampliado de Inmunizaciones – PAI, como contra la CoViD-19 según necesidad a diferentes instituciones del municipio llevándolo al sector educativo junto a la campaña de Sarampión y Rubeola, así como también al sector laboral con vacunación contra la CoViD-19.
- Se realiza auditoria a ocho EAPB (*Entidades Administradoras de Planes de Beneficios*) conforme a la Circular 001 de la SNS del 2020, con su respectivo seguimiento.
- Se realizó asistencia técnica a nueve IPS vacunadoras con su respectivo seguimiento, donde se verifica calidad del dato en el sistema nominal, inventario físico, kardex, cumplimiento de lineamientos y normativa PAI.
- Se realiza permanente recepción y almacenamiento de insumos biológicos PAI y CoViD-19, entrega a las IPS habilitadas en el municipio según su capacidad locativa y operativa.
- Se realiza adecuado almacenamiento con control de la cadena de frio en el centro de acopio municipal.

- Se realiza y actualiza permanentemente el kardex de biológicos e insumos PAI.
- Articulación con el programa familias en acción, Corregiduría, ediles del corregimiento, líderes sociales, subsecretaria de adulto mayor y subsecretaría de inclusión para promover la vacunación en la población objeto del Programa Ampliado de Inmunización.
- Se realizó seguimiento permanente a la calidad de la información y al comportamiento del software PAIWEB.
- Se realiza seguimiento a indicadores de cobertura de biológicos trazadores obteniendo al 30 de octubre del año 2021 los siguientes indicadores de cobertura de vacunación.

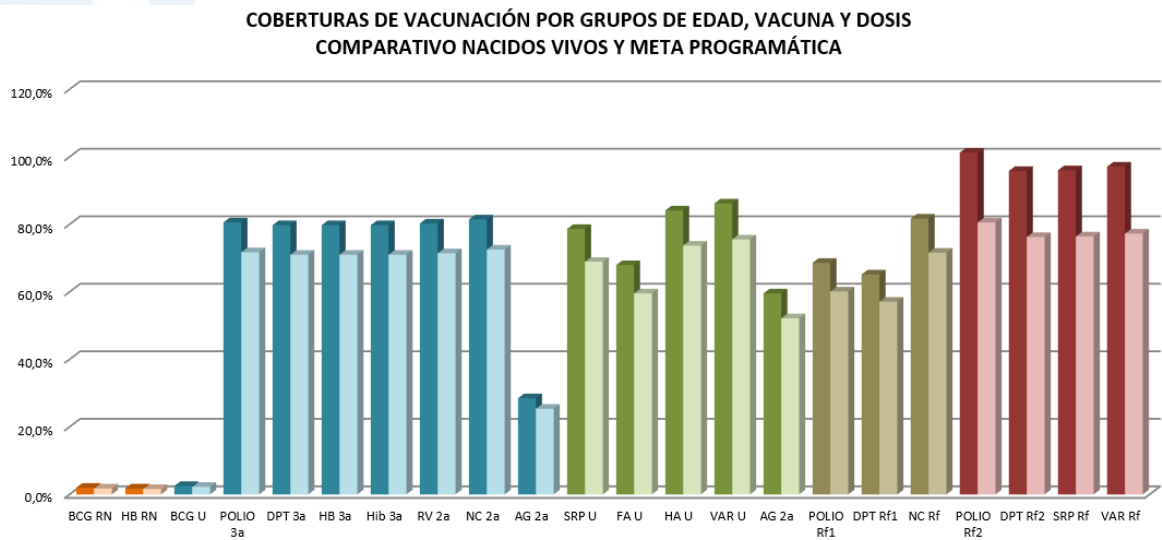


Fuente: Secretaría de Salud y Protección Social, Itagüí 2021



Fuente: Secretaría de Salud y Protección Social, Itagüí 2021

- Comparación coberturas por meta programática versus meta nacidos vivos.



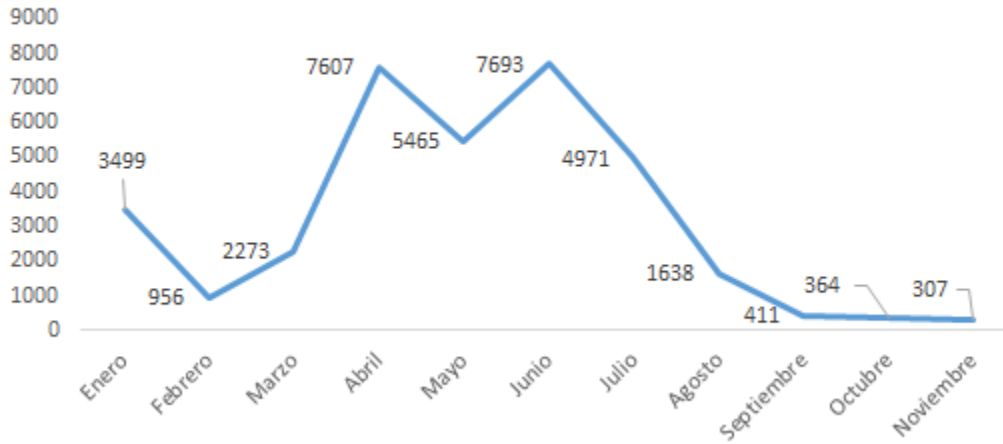
Fuente: Secretaría de Salud y Protección Social, Itagüí 2021

- Se han realizado **381 visitas epidemiológicas** de campo de eventos de interés en Salud Pública.

- Se han realizado **551 seguimientos telefónicos** a eventos de interés en Salud Pública.
- Se han realizado **Cuatro visitas a las IPS** que manejan UCI (ESE San Rafael y Clínica Antioquia) para seguimiento, asesoría y apoyo sobre los temas relacionados con la prevención, control y vigilancia de infecciones asociadas a la atención en salud, resistencia a los antimicrobianos, procedimientos medico quirúrgicos y consumo de antibióticos (IAAS).
- Se ha realizado **30 Unidades de Análisis** sobre los casos de mortalidad en eventos priorizados para la identificación de los factores relacionados con su ocurrencia
- Se ha realizado seguimiento a **75 contactos de casos** notificados por tuberculosis para verificación de sintomatología y gestión de quimioprofilaxis en caso de ser necesario.
- Se han realizado **28 capacitaciones** incluyendo actualización en Protocolos de atención de casos de interés en vigilancia epidemiológica y necesidades identificadas por los diferentes actores del municipio.
- Se ha gestionado **40 tratamientos** de vacuna y suero antirrábico para los casos de agresiones por animales potencialmente transmisores de rabia que fueron clasificados como leves o graves.
- Se ha gestionado **2 entregas de inmunoglobulina HB** para casos de Código Fucsia que han sido solicitados a la Secretaria de Salud y Protección Social.
- Se ha gestionado **235 entregas de tratamientos** para pacientes de primera y/o segunda fase en tuberculosis y pacientes a los cuales se les suministraron quimioprofilaxis para TB por ser población de riesgo.
- Se ha gestionado **13 entregas de tratamientos** para pacientes notificados con Malaria y Leishmaniasis en pacientes residentes del municipio de Itagüí.
- Se han realizado **340 certificados de defunción** por muerte natural a las personas fallecidas extra hospitalariamente en el municipio de Itagüí y a pacientes con diagnóstico de CoViD-19.
- Se han realizado **7 capacitaciones** en el tema de estadísticas vitales, incluyendo calidad del dato, oportunidad, causas de defunción a los médicos y personal de las instituciones que de salud.
- Se han realizado **4 reuniones del COVECOM** (Comité comunitario de vigilancia epidemiológica) con líderes comunitarios y juntas de acción comunal, comunidad general y/o grupos organizados del municipio.

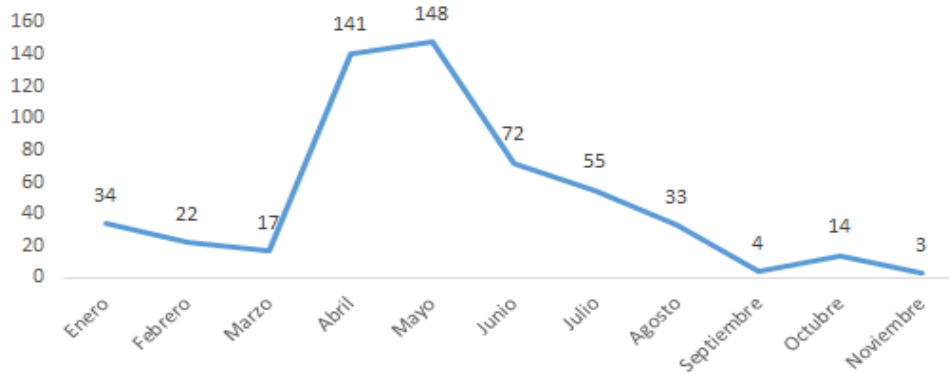
- Asesoría y asistencia técnica en temas relacionados con el evento CoViD-19, prevención, manejo, bioseguridad, aplicación del protocolo y demás, a las IPS, empresas y sectores que se requieran.
- Se han realizado **36** investigaciones y seguimiento a brotes o conglomerados de CoViD-19 presentados en las empresas, sectores formales e informales con asiento en el municipio.
- Se han realizado **1.800** visitas de seguimiento a la implementación de protocolos de bioseguridad derivados de los lineamientos nacionales, departamentales y municipales para el evento CoViD-19, en empresas, sector informal, recreativo, deportivo y sectores que se requieran, así como la revisión y verificación a planes de mejora de protocolos de bioseguridad en campo a las empresas asentadas en el municipio de Itagüí informadas por la Secretaria de Salud y Protección Social
- Se han realizado más de **1.458** intervenciones de desinfección en lugares con casos positivos y desinfección preventiva contemplando todas las medidas de bioseguridad en aquellas zonas del Municipio de Itagüí donde se ha confirmado previamente la presencia de CoViD-19.
- Se han realizado **28** actividades para fortalecer la implementación de protocolos de bioseguridad en el Municipio de Itagüí
- Se realiza mensualmente la solicitud, almacenamiento, control y entrega de los tratamientos de los eventos de interés en salud pública que sean solicitados por las IPS y tramitados ante la Secretaria Seccional de Salud de Antioquia.
- Se han realizado **10 reuniones** del Comité Municipal de Vigilancia Epidemiológica – COVE donde asisten las IPS del municipio, donde se realiza análisis del comportamiento de eventos y actualización de protocolos.
- Se viene desarrollando la estrategia “**Pruebas, Rastreo y Aislamiento Selectivo Sostenible – PRASS**”, donde a raíz de la presente pandemia por el nuevo virus SARS CoV 2 – CoViD–19, dentro de esta estrategia se realiza la toma de muestra para identificación oportuna de casos, el aislamiento de este y sus contactos y fortalecer así cortar la cadena de trasmisión, también se realiza búsqueda de casos sospechosos en barrios y veredas casa a casa de personas que tengan síntomas o hayan estado en contacto con casos positivos.

Numero de casos confirmados por mes



Fuente: Secretaría de Salud y Protección Social, Itagüí 2021

Fallecidos por mes



Fuente: Secretaría de Salud y Protección Social, Itagüí 2021

BALANCE DE CoVID-19, ITAGÜÍ NOVIEMBRE 30 2021

Confirmados	49.394
Activos	183
Recuperados	48.465
Muertos	778
Terminado (Recuperado + Fallecido)	49.243

Fuente: Secretaría de Salud y Protección Social, Itagüí 2021



Fuente: Secretaría de Salud y Protección Social, Itagüí 2021

- Se han realizado **9.015** levantamientos de índices aéricos: aéricos que hacen parte de proceso preventivo y educativo con la comunidad para la prevención del Dengue
- Se han realizado **10 intervenciones** con control químico a *Aedes aegypti* en el territorio municipal.





Fuente: Secretaría de Salud y Protección Social, Itagüí 2021

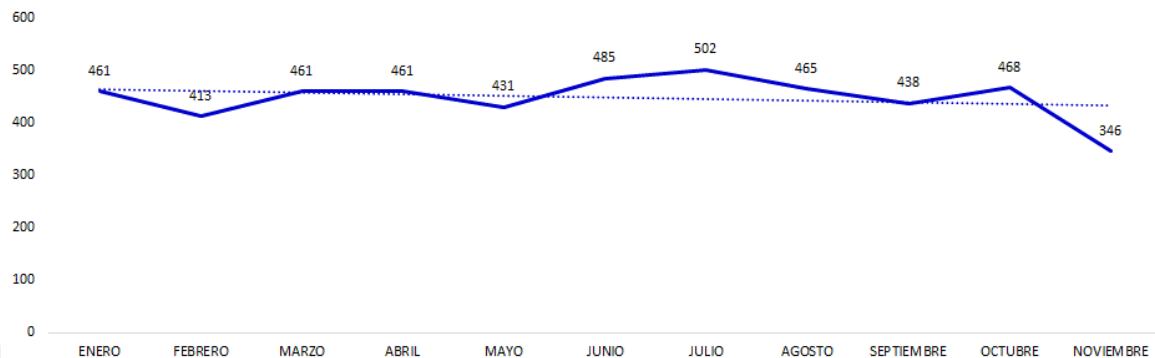
PROGRAMA 36 “SALUD EN EMERGENCIAS Y DESASTRES, UNA MAYOR OPORTUNIDAD PARA LA VIDA”

A través de acciones buscamos fortalecer las acciones sectoriales, transectoriales y comunitarias, para propender por la protección integral de las personas y comunidades ante los riesgos de emergencias o desastres que tengan impacto en la salud pública, contribuyendo a reducir los efectos negativos en la salud humana y ambiental, a través de la gestión integral del riesgo como un proceso social y transversal. Se basa en educar, enfrentar y manejar situaciones de urgencia, emergencias o de desastres, así como aumentar la capacidad de resiliencia y recuperación de las personas, familias y comunidades, aportando a la seguridad sanitaria y al mejoramiento de las condiciones de vida y salud de la población. Destacamos algunas de las acciones realizadas:

- Se da continuidad al Sistema de Emergencias Médicas y se materializa con el contrato SSYPS-001-2021 operado por el Cuerpo de Bomberos Voluntarios de Itagüí cuyo objeto es la *PRESTACIÓN DE SERVICIOS PROFESIONALES PARA ACOMPAÑAR A LA ENTIDAD EN LA GESTIÓN Y OPERACIÓN DEL SISTEMA DE EMERGENCIAS MÉDICAS (SEM) EN EL MUNICIPIO DE ITAGÜÍ*, al 30 de noviembre se han realizado 5.012 atenciones de las cuales el 40,82% corresponden a emergencias médicas, el 39,53% a atenciones de accidentes de tránsito con lesionados, 6,94% a falsas alarmas, 3,47% a respuestas de apoyo, 1,24% a accidentes de trabajo y 2,23% a llamadas relacionadas a problemas de Salud Mental.

Número de incidencias atendidas por el Sistema de Emergencias Médicas, 01 de enero al 30 de noviembre del 2021.

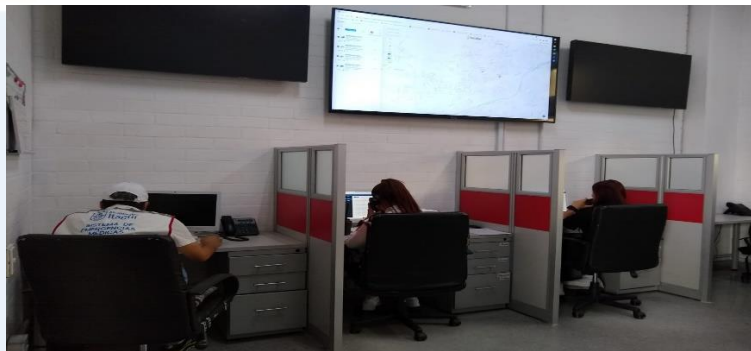
Número de incidencias médicas atendidas desde el SEM, según mes de ocurrencia en el 2021.



Fuente: Secretaría de Salud y Protección Social, Itagüí 2021



- Monitoreo de 24 horas, siete días a la semana de las once zonas cardioprotegidas propiedad del municipio.
- Seguimiento día a día de la capacidad hospitalaria del municipio de Itagüí en atención a la emergencia sanitaria originada por el SARS-CoV2 CoViD -19.
- Se realiza la contrato SSYPS- 279-2021 operado por el Cuerpo de Bomberos Voluntarios de Itagüí cuyo objeto es *FORTALECER LA RED DEL SECTOR SALUD PARA LA ATENCIÓN EN EMERGENCIAS DE SALUD PÚBLICA EN EL MUNICIPIO DE ITAGÜÍ* en el cual se realizan acciones para la prevención de lesiones causadas por pólvora, intoxicaciones por alimentos y bebidas alcohólicas, así como la formación de primeros respondientes.
- Se inicia capacitación de primeros respondientes en el territorio articulado a las zonas cardioprotegidas como una de las estrategias para el fortalecimiento de la capacidad de respuesta de la población frente a posibles eventos cardiacos súbitos.



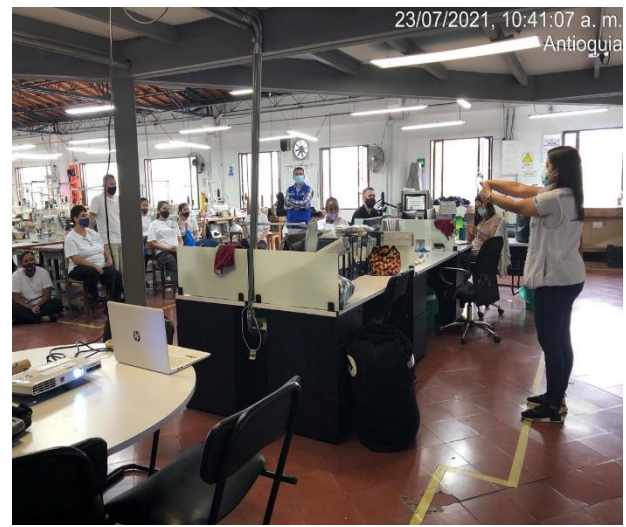
Fuente: Secretaría de Salud y Protección Social, Itagüí 2021

PROGRAMA 37 OPORTUNIDADES PARA ENTORNOS LABORALES SALUDABLES

Se implementa una estrategia para alcanzar unos entornos saludables en el ámbito laboral con el fin de realizar acciones encaminadas a fortalecer la promoción y prevención de los riesgos ocupacionales en el sector formal e informal de la economía, del cual destacamos las siguientes acciones:

- Desarrollo de **5 mesas de trabajo** intersectorial encaminando las acciones para mejorar la salud de los trabajadores del municipio de Itagüí.
- Se han realizado **900 visitas** de Inspección y Seguimiento a las **MiPyMEs** con el fin de verificar el cumplimiento de la normatividad vigente en temas de seguridad y salud en el trabajo
- Se han realizado **23 campañas** de capacitación con profesionales de nutrición, salud mental, bioseguridad y riesgo cardiovascular en temas relacionados con autocuidado durante las labores y cuatro actividades lúdicas de sensibilización de accidentes e incidentes laborales a los trabajadores formales e informales, beneficiando por lo menos a **310 trabajadores** del sector formal.

- Hemos realizado **600 entrevistas de trabajadores** del sector informal de la ciudad de Itagüí con el fin de identificar, caracterizar a la población, determinar los factores de riesgo derivados del trabajo y canalizar los servicios en salud requeridos.
- Se realizaron **2.458** visitas a diferentes empresas y establecimientos del municipio de Itagüí, donde se verificó el cumplimiento de protocolos de bioseguridad para la prevención de la transmisión del CoViD-19. En estas visitas se brindaron asesorías y capacitaciones relativas al CoViD-19.
- Se han realizado **ocho procedimientos** especiales en diferentes puntos de la ciudad para fomentar el autocuidado con protocolos de bioseguridad y elementos de protección personal para mitigar los contagios de COVID-19 e incidentes laborales.
- Las actividades del programa “**Entornos laborales saludables**” se han desarrollado las actividades propuestas en el Plan Decenal de Salud Pública – PDSP 2012-2021, realizando acciones de promoción y prevención en salud en el sector laboral formal e informal.



Fuente: Secretaría de Salud y Protección Social, Itagüí 2021



Fuente: Secretaría de Salud y Protección Social, Itagüí 2021

PROGRAMA 38: OPORTUNIDADES EN SALUD PARA POBLACIÓN VULNERABLE

PRINCIPALES ACTIVIDADES DESARROLLADAS:

- Gestión para continuidad de convenio entre el Departamento de Prosperidad Social y la Alcaldía de Itagüí relacionado con el funcionamiento de los programas de Familias en Acción y Jóvenes en Acción; esto especialmente con la gestión y articulación de proceso de inscripciones el programa de Familias en Acción, con 2.268 cupos para familias vulnerables del municipio que hayan sido focalizadas por el nivel nacional del DPS en cruce de base de datos con SISBEN IV. Durante el periodo de inscripciones entre junio y octubre de 2021 se realizaron 1840 inscripciones.
- Creación, planeación e implementación del programa Plan Cigüeña que busca prevenir enfermedades a madres gestantes y lactantes en periodo perinatal, neonatal y en niños y niñas menores de dos años y su entorno familiar con el fin de disminuir la mortalidad de los mismo promoviendo y garantizando el acceso a la salud; durante el primer ciclo se beneficiaron 70 madres gestantes y lactantes y se encuentran inscritas para el segundo ciclo formativo 30 madres gestantes y lactantes.
- Proceso de certificaciones de discapacidad con base a la resolución 113 de 2020 del Ministerio de Salud y Protección Social, en lo corrido del año se han generado 206 certificados de discapacidad para usuarios de Itagüí, con la creación de un usuario SISPRO que permite gestionar citas para atención integral en valoración médica a usuarios que lo requieran.



Fuente: Secretaría de Salud y Protección Social, Itagüí 2021.

- Se han desarrollado estrategias para atención de usuarios con enfoque de calidad e información oportuna principalmente con la activación de plataformas informáticas que buscan acercar a la comunidad con los procesos propios de los programas a los que pertenecen, tales como: activación de una cuenta de Facebook, correo electrónico institucional, línea telefónica y WhatsApp.
- Desarrollo y cumplimiento de todos los procesos operativos del programa Familias en Acción en concordancia con el nivel regional del Departamento de Prosperidad Social que son los encargados de dar apertura y lineamientos a los procesos; según última ficha de seguimiento correspondiente al ciclo 5 de 2021 los indicadores para Itagüí en cuanto lineamientos y procesos operativos, son los siguientes:

Novedades familias en acción.

Novedades	Nº Novedades	% Novedades
Aprobadas	275	97.8%
Rechazadas	6	2.10%
Total	281	100%

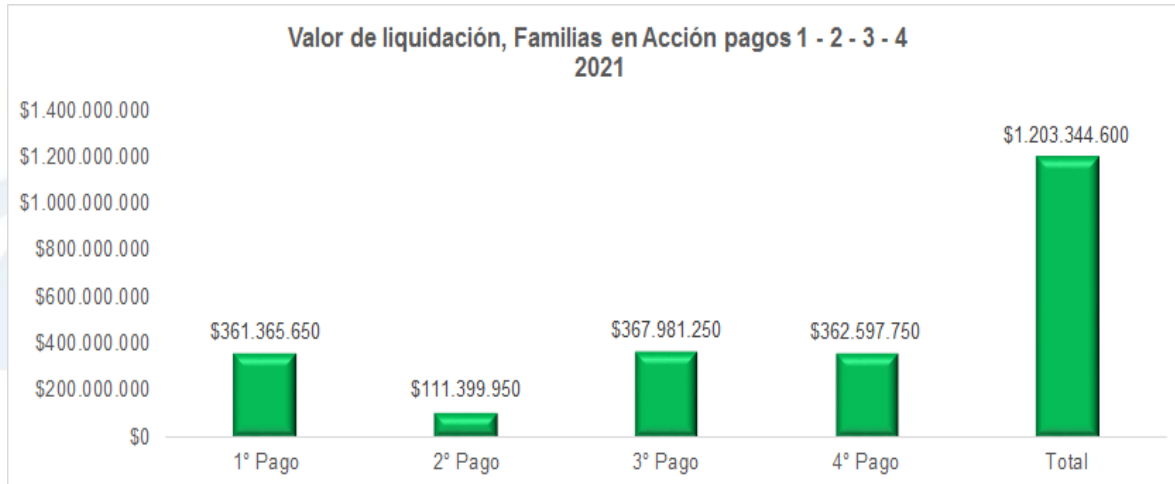
Fuente: Secretaría de Salud y Protección Social, Itagüí 2021.

Nº de pagos y liquidaciones de Familias en Acción.

Familias/Pagos	1º Pago	2º Pago	3º Pago	4º Pago	4º Pago
Familias Inscritas	4349	4349	4348	4358	4379
Familias Liquidadas	2632	615	2531	2514	2525

Fuente: Secretaría de Salud y Protección Social, Itagüí 2021.

Liquidaciones en cada pago por ciclo operativo




Fuente: Secretaría de Salud y Protección Social, Itagüí 2021.

- Gestión para entrega de cuatro pagos correspondientes al ciclo 1, 2, 3 y 4 de 2021; incentivo dado por cumplimientos en verificación en salud de las familias beneficiarias del programa Familias en Acción que tienen niños, niñas y adolescentes menores de 18 años y que cumplan con los requisitos de cumplimiento con el programa según lineamientos del Departamento de Prosperidad Social, en promedio en el municipio se encuentran inscritos según la última ficha de seguimiento **4.349** familias de las cuales **3.624** son potenciales de verificación y cuyos indicadores son:

IMPORTANTE

Estamos buscando a las familias potenciales para inscribir al programa Familias en Acción



Escanea el código con tu celular para consultar si te encuentras focalizado.

En caso de ser focalizado acércate a la Secretaría de Salud y Protección Social edificio Judicial del CAMI - 3er piso.

Presenta los siguientes documentos:

- Documento de identidad de tu grupo familiar, incluyendo original y fotocopia de la cédula de ciudadanía del titular.
- Original y fotocopia del registro civil de cada menor de 18 años, junto con la tarjeta de identidad para quienes se encuentren entre los 7 y 17 años.

Los documentos deben ser legibles.



Fuente: Secretaría de Salud y Protección Social, Itagüí 2021.



Ciclo	Familias liquidadas	Familias Bancarizadas	Familias No Bancarizadas	Cumplimiento en salud - NNA	Cumplimiento en educación- NNA
1	2,632	2,467	165	652	1,815
2	615	543	72	622	Este periodo no corresponde a pago por educación
3	2,531	2,374	140	592	3,168
4	2,514	2,381	150	604	3,151
5	2,525	2,383	142	575	3,707

Fuente: Secretaría de Salud y Protección Social, Itagüí 2021.

Se dio apertura en lo corrido del año 2021 al proceso de inscripciones del programa Familias en Acción, en donde se contó con aliados como Casa de Justicia, Secretaria de Educación y las instituciones educativas la búsqueda activa de las unidades de gasto focalizadas mediante cruce de base de datos en el nivel nacional de SISBEN IV y DPS, que son potenciales a inscribir. Durante lo corrido del año se realizaron las siguientes inscripciones:

Mes	No. De inscripciones
Junio	911
Julio	346
Agosto	160
Septiembre	283
Octubre	108
Total	1,840

Fuente: Secretaría de Salud y Protección Social, Itagüí 2021.

- Participación en Mesas de trabajo y equipos de capacitación sobre procesos de inscripción y manejo de plataformas en los programas de Familias en Acción y Jóvenes en Acción. Además se han desarrollado estrategias de socialización de información sobre pre-registros al programa, principalmente en apoyo y articulación con Secretaria de Educación.
- Se diligencio el Plan Operativo Anual de los programas de Familias en Acción y Jóvenes en Acción con satisfacción y visto bueno por parte del Departamento de Prosperidad Social (DPS).



Fuente: Secretaría de Salud y Protección Social, Itagüí 2021.

- Se adelantó firma de convenio interadministrativo entre el Departamento de Prosperidad Social y la Alcaldía de Itagüí para funcionamiento de los programas de Jóvenes en Acción y Familias en Acción.
- Gestión de 5 pagos del programa Jóvenes en Acción direccionado desde el Departamento de Prosperidad Social que beneficia a jóvenes del municipio de Itagüí, con un promedio total de liquidación por periodo por \$227.000.000 con una entrega de hasta \$1.000.000 pesos al semestre si es estudiante de una Institución de Educación Superior o Universidad Pública y hasta \$1.200.000 al semestre si es estudiante del SENA. Actualmente el municipio de Itagüí tiene inscritos a 802 personas, en tránsito 65, con proceso finalizado 629, y atendidos 1,714 personas. El incentivo se genera por cumplimiento en educación superior en instituciones educativas certificadas según lineamientos nacionales.



Fuente: Secretaría de Salud y Protección Social, Itagüí 2021.

- Se gestionó la donación de 300 balones de futbol americano para entregar a niños y niñas beneficiarios del programa Familias en Acción; se hizo entrega en las

instituciones educativas Los Gómez y Maria Josefa Escobar los días 18 y 22 de noviembre.



PLAN CIGÜEÑA

- Con respecto al desarrollo del Plan Cigüeña, se crearon 3 grupos de WhatsApp para citar las madres en los diferentes horarios programados en cada encuentro con el apoyo de piezas publicitarias; e igualmente se contactó a través de llamadas telefónicas con cada usuaria inscrita para confirmar la asistencia a los encuentros. Se iniciaron los ciclos de formación los días 10 y 11 de septiembre de acuerdo al cronograma de actividades el primer encuentro tuvo lugar en el auditorio Juan Carlos Escobar, los temas tratados fueron: Desestimación de mitos y creencias en la etapa gestacional y de crianza, alimentación adecuada durante la gestación y disciplina positiva, al primer encuentro asistieron 70 madres gestantes y lactantes y culminaron el proceso 59 madres a las cuales se les hizo entrega en evento de clausura el día lunes 8 de noviembre de 2021 un paquete cigüeña que incluye elementos para el cuidado de la madre y el recién nacido.



En el mes de noviembre se comenzó con una segunda convocatoria para el programa Plan Cigüeña, realizando un primer encuentro el día 25 de noviembre de 2021 en el Centro de Atención Integral a la Discapacitada. Se inscribieron 30 usuarios, asistieron 20 personas y se incluyeron los temas de capacitación sobre nuevas masculinidades, alimentación suplementaria durante la gestación y desestimación de mitos y creencias en la etapa de embarazo y crianza.



Fuente: Secretaría de Salud y Protección Social, Itagüí 2021.

Para complementar la etapa de pedagogía en el proyecto plan cigüeña, se organizó la feria de servicios junto con los programas de la Secretaria de Salud y Protección Social: Curso de vida, Fundación éxito y Plan Cigüeña y del programa Creciendo juntos del Instituto de Cultura, Recreación y Deporte, con la metodología de tipo carrusel mediante un pasaporte con el que cada usuaria participa en cada uno de los talleres, charlas y demás actividades.

Esta actividad se llevó a cabo en el auditorio Diego Echavarría Misas el 28 de septiembre de 2021; los temas tratados en la feria fueron: Lactancia Materna, Etapas del desarrollo nutricional, Psicológico y Sicomotriz, Derechos sexuales y reproductivos, planificación familiar, Alimentación complementaria, puericultura del recién nacido, la familia como entorno protector y en Psicología Depresión posparto y auto esquemas, se desarrollaron actividades como: Módulos de Origami para los bebés, valoración nutricional, prescripción para Centros de Desarrollo Infantil y Hogares Infantiles, asesorías jurídicas para la familia, emprendimiento laboral, aseguramiento en salud e información sobre vacunación CoViD 19. Asistieron al encuentro tanto en la jornada de la mañana como la jornada de la tarde con 83 madres gestantes y lactantes, se realizó entrega del certificado de asistencia tanto de los encuentros como la de la feria a las madres que lo solicitaron.



Fuente: Secretaría de Salud y Protección Social, Itagüí 2021.

En el mes de noviembre se comenzó con una segunda convocatoria para el programa Plan Cigüeña, realizando un primer encuentro el día 25 de noviembre de 2021 en el Centro de Atención Integral a la Discapacitada. Se inscribieron 30 usuarios, asistieron 20 personas y se incluyeron los temas de capacitación sobre nuevas masculinidades, alimentación suplementaria durante la gestación y desestimación de mitos y creencias en la etapa de embarazo y crianza. El día 10 de diciembre de 2021 se realice la entrega del certificado y del Paquete Cigüeña a modo de reconocimiento para las familias participantes.



CERTIFICADOS DE DISCAPACIDAD

- Se brinda orientación a personas que requieren certificado de discapacidad sobre el proceso y se gestiona la certificación del mismo, en lo corrido del año se han recepcionado

370 solicitudes a las cuales se les da respuesta dentro de los términos estipulados. Esta certificación es de importancia debido a que principalmente las personas víctimas de conflicto armado acceden más fácilmente a temas de indemnización, acceso a beneficios de cajas de compensación y acceso a mercado laboral. Atendiendo los requerimientos de la siguiente manera:

Certificado general	N° Certificados
Certificados finales	233
Autorizados (con asignación del recurso del Ministerio de Salud y Protección social)	1
Completos para certificar	21
Incompletos (no cumplimiento de requisitos)	32
No cumple	17
Reasignación de cupos	6
Valoración por segunda opinión	1
Victimas de conflicto armado con certificación completa para priorización	55

Fuente: Secretaría de Salud y Protección Social, Itagüí 2021

BANCO SOCIAL DE ELEMENTOS

- Reactivación Programa Banco Social de Elementos de Salud, Acuerdo Municipal 002 del 2016, la cual busca generar ayudas ortopédicas para los ciudadanos con alteraciones funcionales, físicas y sensoriales.
- Actualmente, se encuentran disponibles para la entrega a la comunidad en la modalidad de comodato 40 elementos, distribuidos así:

Descripción elemento	Unidades
Silla de ruedas neurológicas	1
Silla de ruedas bariátrica	3
Silla de ruedas estándar	2
Caminador paso a paso	1
Caminador silla y canastilla	2
Muletas canadiense	7
Bastón de apoyo 4 patas	6
Muleta auxiliar talla I	8
Bastón guía invidente	6
Bastón de apoyo	8
Total	44

Fuente: Secretaría de Salud y Protección Social, Itagüí 2021.



Fuente: Secretaría de Salud y Protección Social, Itagüí 2021

- Se entregaron en total 35 elementos a la comunidad en la modalidad de comodato, distribuidos así:

Descripción elemento	Unidades
Butacos sanitarios	6
Camas hospitalarias incluye colchón antiescaras	7
Caminador con canastilla	3
Caminador plegable	2
Silla de ruedas pediátrica	4
Silla de ruedas para adulto	12
Silla neurológica	1
Total	35

Fuente: Secretaría de Salud y Protección Social, Itagüí 2021

- Para la verificación de condiciones socioeconómicas de los beneficiarios del Banco Social de Elementos se realizaron 85 visitas domiciliarias constatando que los beneficiarios del programa cumple con los requisitos para acceder al programa. Cumpliendo a cabalidad los requisitos que estipula el Acuerdo Municipal 002 de 2016 y el Decreto 865 de 18 de noviembre de 2020 *“Por medio de la cual se modifica el decreto 673 de 17 de agosto de 2017 Banco Social De Elementos y se dictan otras disposiciones”*.
- Se envió a Secretaria Jurídica el documento de decreto para que sea modificado y revisado; se solicitó al comité de Saneamiento Contable reunión para subsanar aspectos legales y contables del Banco Social de Elementos, la reunión tuvo lugar el 02 de

septiembre de 2021 en la secretaria de Hacienda, de ella surgió la necesidad de presentar cada uno de los casos especiales y presentarlos nuevamente ante el comité. Además, se realizó reunión con el subsecretario de bienes y servicios para informar el estado de los elementos y realizar un análisis de los mismos. Se dio de baja un elemento por encontrarse en malas condiciones.

- Además se adelantó la proyección de estudios previos del Banco Social de elementos para la adquisición de insumos médicos de salud para las alteraciones funcionales, físicas y sensoriales del municipio de Itagüí.
- Se ha realizado gestión para divulgación de videos de interés sobre temas de salud y protección social con planeación en el mes de enero y diseño de la actividad acorde a las necesidades de la población. Estos videos fueron divulgados en medios de comunicación especialmente en grupos de WhatsApp con relevancia para el acceso de información, tales como: grupo de madres líderes del programa Familias en Acción, grupo de Secretaria de Salud, grupos de beneficiarios de paquetes alimentarios, y grupo de madres gestantes y lactantes beneficiarias de proyecto en convenio con la fundación Éxito.

MES	VIDEO
Febrero	Prevención de cáncer
Marzo	Higiene del sueño
Abril	Salud y primera infancia- Relación COVID- como cuidar a los niños y niñas en tiempos de COVID
Mayo	Prevención de la Hipertensión
Junio	Promoción de la donación de sangre y de órganos
Julio	Prevención de la hepatitis
Agosto	Cuidado salud mental en el adulto mayor
Septiembre	No se realizó divulgación
Octubre	Articulación con Subsecretaria de Salud Pública para fomentar la divulgación de video sobre la prevención del cáncer de mama
Noviembre	Cuidados de los pacientes anticoagulados

Fuente: Secretaría de Salud y Protección Social, Itagüí 2021.

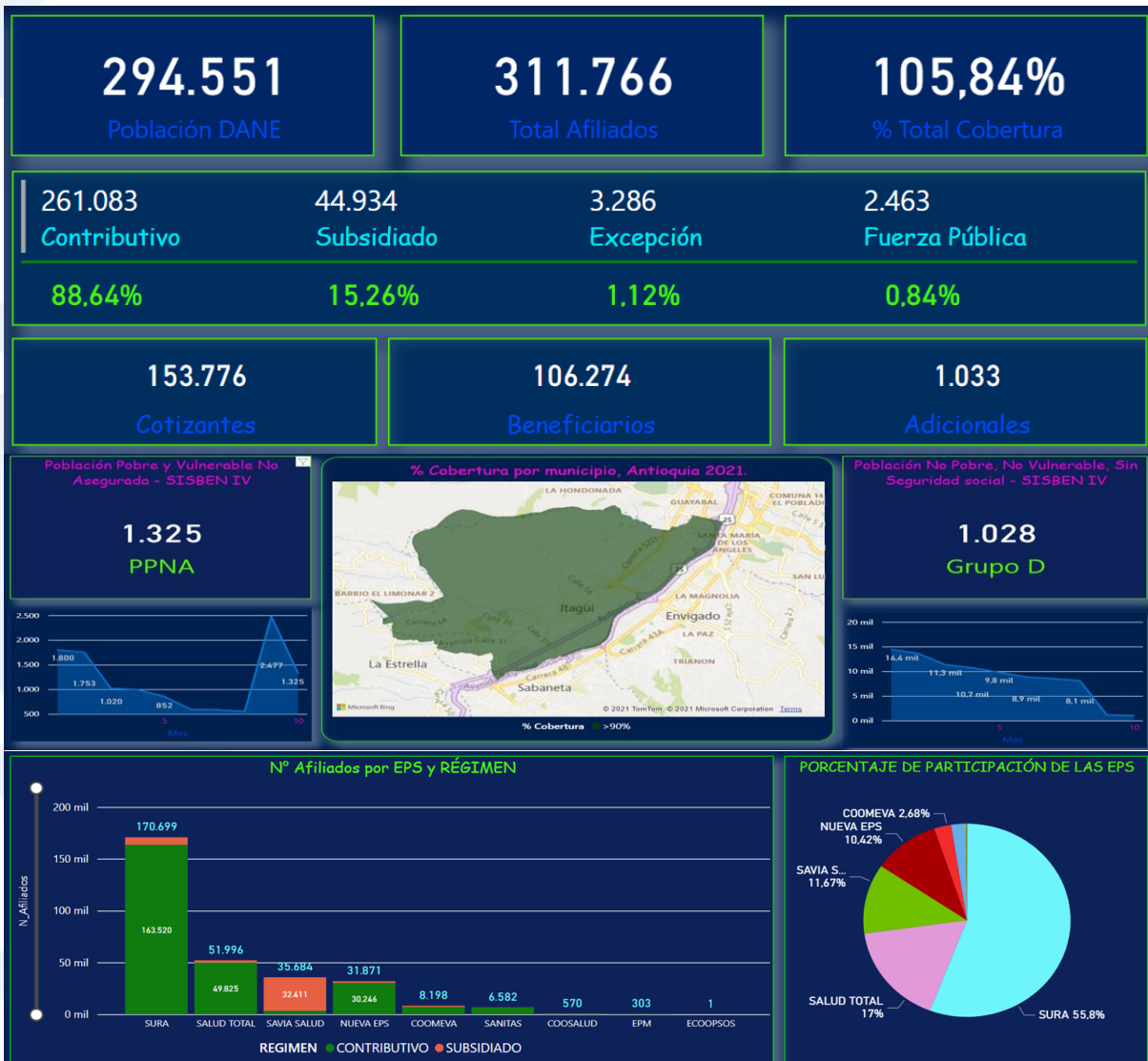
PROGRAMA 39. GESTIÓN EN SALUD, LIDERANDO OPORTUNIDADES PARA LA VIDA

La ciudad de Itagüí cuenta con una población total de **294,551** habitantes según proyección de la población DANE para el 2021. Actualmente tiene cobertura de afiliación en salud del **105%**.

En la ciudad de Itagüí, adelanta permanentemente acciones y estrategias que buscan garantizar el acceso a los servicios de salud con pertinencia, continuidad, oportunidad y

seguridad tanto en el régimen subsidiado, régimen contributivo y población pobre no asegurada.

A razón de lo anterior, con corte al mes de noviembre de 2021, en la ciudad se registran **44,930** usuarios afiliados al Régimen Subsidiado (RS), **216,565** usuarios afiliados al Régimen Contributivo (RC), **3,286** usuarios en el Régimen de Excepción (RE), **28,133** personas que se encuentran a cargo de la Entidad Territorial (Vinculados) y **4,777** personas que hacen parte de la población pobre no asegurada cubierta con subsidios a la demanda (PPNA).





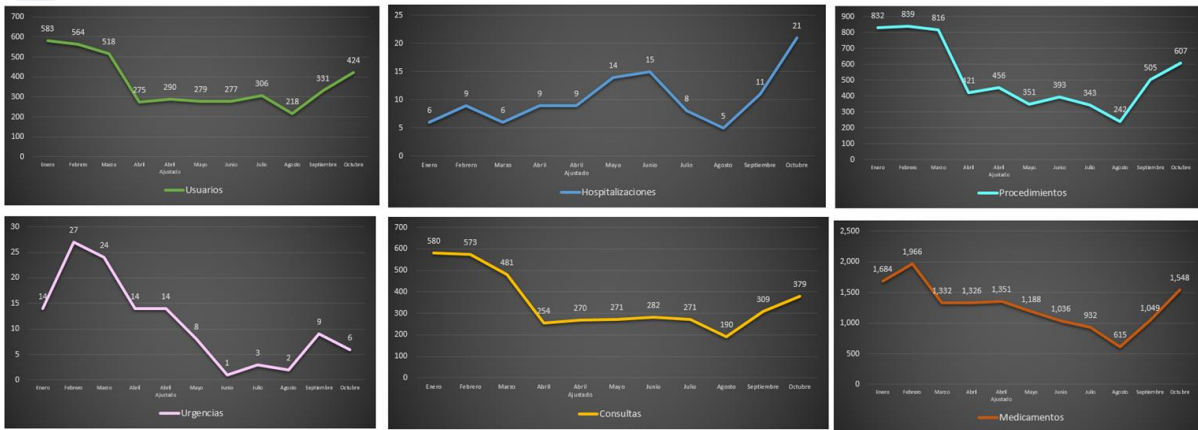
Fuente: Secretaria de Salud y Protección Social, Itagüí 2021.

Con respecto a la prestación de servicios de salud de bajo nivel de complejidad a la población no cubierta con subsidios a la demanda, y sin capacidad de pago, el Municipio de Itagüí suscribió contrato interadministrativo con la ESE Hospital del Sur “Gabriel Jaramillo Piedrahita”, para la prestación de servicios de salud en sus componentes a) servicios asistenciales y ambulatorios y b) servicios asistenciales de salud, detección temprana y protección específica

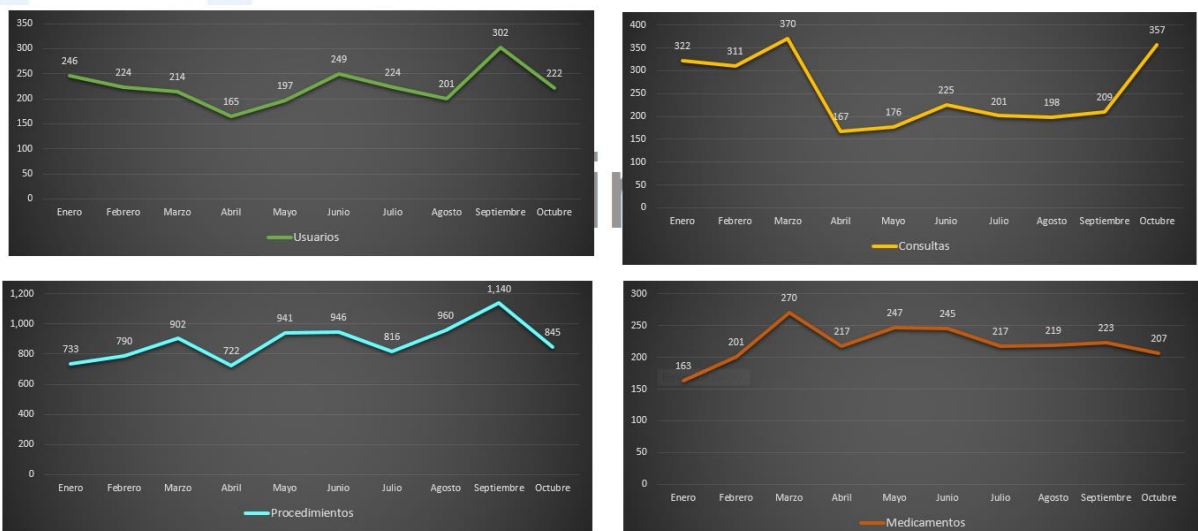
PRINCIPALES ACTIVIDADES DESARROLLADAS:

- Se han gestionado **8.818** solicitudes de ciudadanos, donde se tramitan citas médicas, odontológicas, medicina especializada, cirugías pendientes, asesorías en salud y certificaciones para la atención a la población migrante y orientaciones en temas de CoVid-19.
- Se realizó la afiliación de **502** nuevos usuarios por medio de mecanismos como afiliación oficiosa.

- Se ha dado trámite y gestión a **280** solicitudes de Portabilidad a los usuarios que han solicitado emigración temporal en marco de lo establecido en el Decreto 1683 de 2013.
- Con corte al 31 de octubre de 2021, se han realizado un total de **3.606** consultas, **5.384** procedimientos médicos, **12.701** dispensaciones de medicamentos y **7.577** otros servicios de salud con un promedio de atención mensual de usuarios de **370** en la ejecución del contrato interadministrativo de prestación de servicios asistenciales y ambulatorios (Componente A).



- Con corte al 31 de octubre de 2021, se han realizado un total de **2.536** consultas, **8.795** procedimientos médicos, **2.209** dispensaciones de medicamentos y un promedio de atención mensual de usuarios de **224** en la ejecución del contrato interadministrativo prestación de servicios asistenciales de salud, detección temprana y protección específica (Componente B).



En cuanto gestión para el mejoramiento de la calidad en los servicios, por parte de la Secretaria de Salud y Protección Social, y en pro de mejorar la atención, el acceso a la salud con calidad, celeridad y oportunidad; vigilando y apoyando técnicamente a las EPS e IPS con presencia en el territorio, se han desarrollado las siguientes acciones:

- Se ha realizado auditoría, asesoría y asistencia técnica permanente a los prestadores de servicios de salud en diferentes componentes orientados a mejorar la calidad en la prestación de servicios de salud a los usuarios y al cumplimiento de requerimientos normativos externos a las IPS
- Con corte al mes de noviembre, se ha realizado el proceso auditor a ocho EPS las cuales se les hicieron el proceso de inspección y vigilancia en marco del aseguramiento en salud y los resultados fueron los siguientes:

Nombre de la EPS	No Cumple	Cumple	Total Criterios
1. SAVIA	7	7	14
2. COOSALUD	3	11	14
3. COOMEVA	3	11	14
4. SALUDTOTAL	4	10	14
5. NUEVA EPS	5	9	14
6. SANITAS	7	7	14
7. SOS	10	4	14
8. SURA	0	14	14

Fuente: Secretaria de Salud y Protección Social, Itagüí 2021.

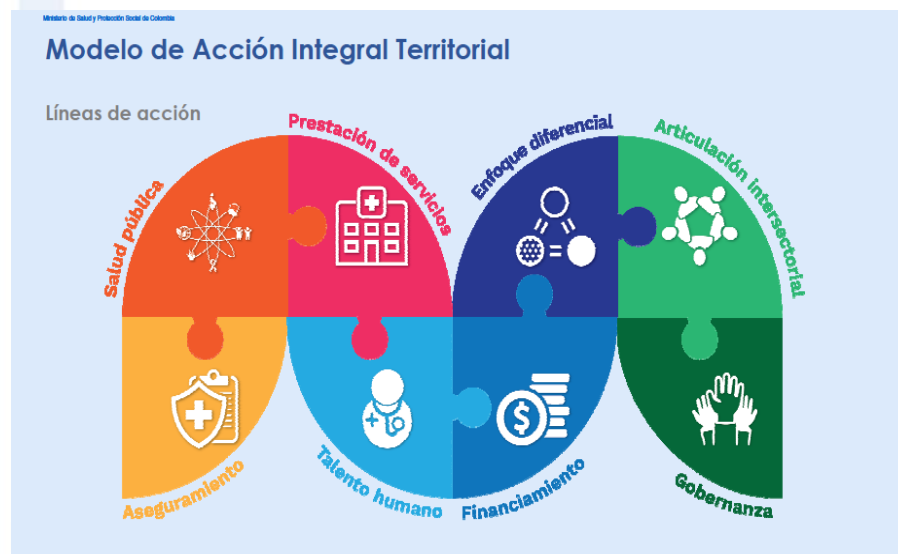
Así mismo, al mes de noviembre se ha realizado visita de asesoría y asistencia técnica a 17 Instituciones prestadoras de servicios de salud.

Nombre de la IPS	Fecha de Visita	Hora de visita	Estado
MELISSA ALZATE	25/03/2021	9:00 a.m.	Evaluado
ASOCIACION MUTUAL PLAYA RICA	15/04/2021	9:00 a.m.	Evaluado
PROMEDAN IPS LA GLORIA	08/04/2021	9:00 a.m.	Evaluado
PROMEDAN IPS ITAGUI SANTA MARIA	22/04/2021	9:00 a.m.	Evaluado
VIRREY SOLIS I.P.S S.A ITAGUI	06/05/2021	9:00 a.m.	Evaluado
ESE HOSPITAL SAN RAFAEL-ITAGUI	13/05/2021	9:00 a.m.	Evaluado
HUMANITAS	20/05/2021	9:00 a.m.	Evaluado
SUMIMEDICAL	24/06/2021	9:00 a.m.	Evaluado
DAVITA	29/06/2021	9:00 a.m.	Evaluado
COMFAMA ZONA CENTRO	08/07/2021	9:00 a.m.	Evaluado
COMFAMA SANTA MARIA	15/07/2021	9:00 a.m.	Evaluado
CIS COMFAMA SAN ANTONIO DE PRADO	29/07/2021	9:00 a.m.	Evaluado

Nombre de la IPS	Fecha de Visita	Hora de visita	Estado
FISINOVA	12/08/2021	9:00 a.m.	Evaluado
CLINICA ANTIOQUIA S.A.	19/08/2021	9:00 a.m.	Evaluado
SYNLAB(LABORATORIO CLINICA AMNTIOQUIA	20/08/2021	9:00 a.m.	Evaluado
E.S.E HOSPITAL DEL SUR GABRIEL JARAMILLO PIEDRAHITA	26/08/2021	9:00 a.m.	Evaluado
ANGIOSUR	09/09/2021	9:00 a.m.	Evaluado

Fuente: Secretaria de Salud y Protección Social, Itagüí 2021.

- Implementación del MAITE, por medio de la construcción de los documentos base y el fortalecimiento de las líneas de acción.



Fuente: Ministerio de Salud y Protección Social, 2021.

- Se continúa trabajando en la implementación y desarrollo el **Programa de Auditoria para el Mejoramiento de la Calidad en la Atención en Salud – PAMEC**, así como en las principales IPS de nuestra ciudad.

¿Qué es PAMEC?



Programa de Auditoría para el
Mejoramiento de la Calidad de
la Atención en Salud



Fuente: Secretaría de Salud y Protección Social, Itagüí 2021.

- Atención a las Entidades de vigilancia y control (Ministerio de Salud, Super Salud y Secretaría Seccional de Salud de Antioquia).

Se han atendido los diferentes requerimientos, solicitudes de información, peticiones y consultas realizadas por las entidades de orden municipal, departamental y nacional, entre los que se destacan el proceso de Certificación de Municipios, auditoría de Inspección de la Contraloría Municipal, Auditoría de Inspección y Vigilancia de la Secretaría de Salud y Protección Social de Antioquia y aquellas de índole municipal.

En lo que respecta al fortalecimiento de los sistemas de información de la Secretaría de Salud y Protección social del Municipio de Itagüí.

- Se realizó un estudio, diagnóstico e inventario de las necesidades informáticas correspondientes a la Secretaría de Salud y Protección Social adquisición de **20** tabletas para fortalecer los Sistemas de Información de las subsecretarías de Salud Pública y Protección Social, las cuales fueron distribuidas de la siguiente manera:
- Siete tabletas para la Subsecretaría de Salud Pública en marco de la implementación del Sistema de Información @Stat para el ingreso y caracterización del Entorno Familiar y Comunitario.
- Cinco tabletas para la Subsecretaría de Salud Pública en ejecución del Plan de Intervenciones Colectivas – PIC en el desarrollo de las visitas de caracterización de la

población formal e informal del municipio, entre las que se encuentra un Médico Epidemiólogo y una Psicóloga de Salud Pública.

- Tres tabletas fueron asignadas en la Subsecretaria de Protección Social para manejar la Encuesta de Focalización por medio del Programa SurveyArcgis de la Gobernación de Antioquia
- Tres tabletas fueron asignadas en comodato a cargo de la Subsecretaria de Protección Social para programa del Sistema de Emergencias Médicas – SEM.
- Una tableta fue asignada en comodato a cargo de la Subsecretaria de Protección Social para el programa de Salud Mental.
- Una tableta cumple funciones de administración de recursos, pruebas e integración con plataformas tecnológicas a nivel central con esquemas de control parental, bloque de aplicaciones y monitoreo de recursos.
- Se realizó la adquisición de **12** computadores de escritorio Lenovo All In One (Tipo 1 y Tipo 2) para reposición y asignación a personal de la Secretaria de Salud y Protección Social.
- Se adquirió **32** licencias de cómputo, de las cuales dos corresponden a Microsoft Office Profesional y treinta son Estándar.
- Se adquirió dos Software (un local y una Plataforma Online), para el desarrollo de procesos de la Secretaria de Salud y Protección Social, en específico, aquellas relacionadas con las visitas de IVC (Gestión de Clientes) y los proceso de auditoría a la LMA (ARCSOFT).

REPORTES DE INFORMACIÓN A ENTIDADES DE ORDEN DEPARTAMENTAL Y NACIONAL

1. Reporte de la Población Especial – SISPRO.

Se han realizado los cargues correspondientes de la población Especial según lo estipulado en la resolución 5246 de 2016 en la plataforma PISIS dispuesta por el Ministerio de Salud y Protección Social con corte al 08 de noviembre de 2021.

2. Reporte de la Población Especial – Gobernación de Antioquia.

Se han realizado los reportes de la información de forma bimestral a la Gobernación de Antioquia correspondiente a las personas que ingresan a la base de datos de listados censales a cargo de la Entidad Territorial.

A la fecha se han rendido cuatro bimestres (Enero-Febrero), (Marzo-Abril), (Mayo-Junio), (Julio-Agosto) y (Septiembre-Octubre) los cuales son enviados vía correo electrónico al correo: aseguramientoss@antioquia.gov.co,

3. Reporte de transferencias de Coljuegos.

El último informe mensual rendido del informe de transferencia de Coljuegos, fue rendido en Noviembre de 2021 mediante aplicativo de la página web de la Supersalud.

4. Informe consolidado de RIPS reportados por los prestadores de servicios de salud del Municipio (SSSA).

El último reporte se realizó en noviembre mediante aplicativo de la página web de la Dirección Seccional de Salud y Protección Social de Antioquia (DSSA), el cual se encuentra en el Link <https://www.dssa.gov.co/index.php/herramientas-informaticas/motinoreo-reporte-del-registro-individual-de-prestacion-de-servicios-de-salud-rips>

Este informe contiene los Registros Individuales de Prestación de Servicios (RIPS) recibidos mensualmente por parte de las Instituciones Prestadoras de Servicios (IPS) que operan en el municipio.

1. Censo población de migrante irregular sin documento de identificación.

Se reportó con corte a noviembre de 2021, el archivo plano correspondiente al Censo de la población que habitan en el territorio y que no cuentan con un documento de identidad expedido por el Estado colombiano en marco de la Resolución No. 1255 de 2021.

En total fueron cargados **958** usuarios para priorizar el proceso de vacunación CoVid19



Fuente: Secretaria de Salud y Protección Social, Itagüí 2021.

2. Informe de RIPS de PPNA reportados por la ESE Municipal al (Minsalud - SISPRO).

Se realizó el Reportado en noviembre de 2021 mediante la plataforma PISIS de SISPRO. Corresponde a los RIPS generados en el mes de octubre. Periodicidad mensual.

3. Circular 030 de 2013 (Procedimiento para aclaración de cartera depuración de recobros).

Se realizó el último reporte en octubre mediante plataforma PISIS de SISPRO. Que corresponde al segundo trimestre de 2021.

4. Gestión para el pago de L.M.A (Liquidación Mensual de Afiliados-decreto 2497 de 2018)

La liquidación mensual de afiliados constituye el instrumento jurídico y técnico mediante el cual se reconoce mensualmente la UPC-S por los afiliados al régimen subsidiado a cada EPS. Este proceso actualmente está enmarcado en los artículos 29 y 31 de la Ley 1438 de 2011, así como en los decretos 971, 1700, 3830 y 4962 de 2011, 780 de 2016 y Decreto de Operaciones - ADRES. Tiene como finalidad el giro directo desde la Nación de los recursos que financian y cofinancian el aseguramiento de la población afiliada al Régimen Subsidiado, a las EPS y su red Prestadora con el fin de lograr un mejor flujo de los recursos.

5. Comité SISBEN “Cifras referente a la Encuesta SISBEN Metodología IV”

Según la última Base de Datos SISBEN en Metodología IV, Itagüí tiene **101.320** personas sisbenizadas en el territorio, para un total de **41.634** hogares, **33.287** viviendas y un promedio de personas por hogar de **2.43**.

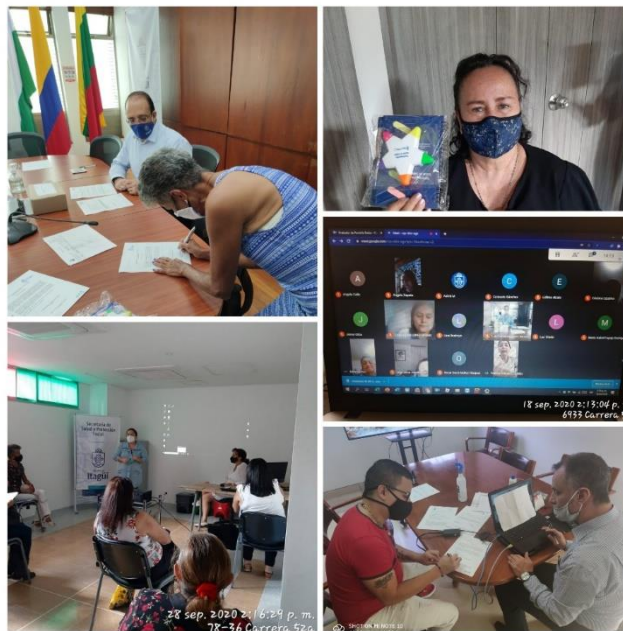
	Grupo Sisbén IV													
Hombre 45.695	<table border="1"> <tr> <td>A</td> <td>4.937</td> <td>4,87%</td> </tr> <tr> <td>B</td> <td>19.935</td> <td>19,68%</td> </tr> <tr> <td>C</td> <td>51.642</td> <td>50,97%</td> </tr> <tr> <td>D</td> <td>24.806</td> <td>24,48%</td> </tr> </table>	A	4.937	4,87%	B	19.935	19,68%	C	51.642	50,97%	D	24.806	24,48%	
A		4.937	4,87%											
B		19.935	19,68%											
C	51.642	50,97%												
D	24.806	24,48%												
Mujer 55.625														
Total 101.320														
Hogares														
41.634														
Promedio de personas por hogar														
2,43														
Viviendas														
33.287														

Fuente: Oficina SISBEN, Dirección Administrativa de Planeación Municipal Itagüí 2021.

10. Fortalecimiento de la Participación Social en Salud

Este eje promueve la participación social en la gestión territorial de la prestación de los servicios de salud y el desarrollo de formas organizativas de participación y control social en las acciones de salud pública y prestación de servicios de salud.

- Se han realizado **4** reuniones del Consejo Municipal de Seguridad Social en Salud - CMSSS
- Se han realizado **4** reuniones del Comité de Participación Comunitaria – COPACO
- Se han realizado **4** reuniones de Asesoría técnicas con Asociaciones de Liga de Usuarios de EPS e IPS
- Se han realizado **30** asesorías técnicas a 10 IPS y 2 ESE´s ubicadas en el territorio municipal.
- Se ha hecho acompañamiento a las veedurías en salud a través de talleres y reuniones para el ejercicio del control social, en el Contrato “SSYPS – 156 – 2021, para el desarrollo del Plan de Intervenciones Colectivas -PIC- y la gestión de la salud pública, según lineamientos nacionales, departamentales y municipales en la jurisdicción del municipio de Itagüí”.
- PIC- y la gestión de la salud pública, según lineamientos nacionales, departamentales y municipales en la jurisdicción del municipio de Itagüí”.



Fuente: Secretaría de Salud y Protección Social, Itagüí 2021.

- Se fortaleció la **"Estrategia de formación en temas del SGSSS"** mediante cuatro talleres, articulado con IPS y ESEs dirigida a asociaciones de usuarios, CMSSS, COPACO y Veeduría.

SEGUIMIENTO PLAN DE ACCIÓN.

Compromiso	Línea	Programa	Proyecto	Porcentaje de Ejecución Presupuestal	Nombre del Indicador Plan de acción 2021	Porcentaje (%) de Avance del Indicador de enero a 30 de septiembre de 2021
POR EL TEJIDO SOCIAL PARA EL SER, LA FAMILIA Y LA COMUNIDAD	UNA CIUDAD CON OPORTUNIDADES PARA TODOS EN SALUD	30. LA OPORTUNIDAD DE AMBIENTES SALUDABLES	Fortalecimiento de las intervenciones de inspección, vigilancia y control a los factores de riesgos asociados al ambiente y el consumo en el municipio de Itagüí	95%	Servicio de promoción, prevención, vigilancia y control de vectores y zoonosis, prestado	75.0%
					Campañas de gestión del riesgo para abordar situaciones de salud relacionadas con condiciones ambientales implementadas	69.0%
		31. POR UNA OPORTUNIDAD DE VIVIR MÁS Y MEJOR"	Generación de estrategias para la promoción de estilos y condiciones de vida saludables y la atención integral de los condiciones no transmisibles en el municipio de Itagüí	100%	Campañas de prevención de enfermedades cardiovasculares., realizadas	68.0%
					Campañas de prevención del cáncer realizadas	67.0%

Compromiso	Línea	Programa	Proyecto	Porcentaje de Ejecución Presupuestal	Nombre del Indicador Plan de acción 2021	Porcentaje (%) de Avance del Indicador de enero a 30 de septiembre de 2021
		32 MENTE SANA, CUERPO SANO	Fortalecimiento de la gestión integral de los riesgos asociados a la salud mental y la sana convivencia en el municipio de Itagüí	90%	Campañas de gestión del riesgo en temas de consumo de sustancias psicoactivas implementadas	70.0%
	Servicio de gestión del riesgo, prestados, en temas de trastornos mentales				74.7%	
	Estrategias de Atención primaria realmente incorporadas en el Plan Decenal de Salud Pública.				78.0%	
	Campañas de gestión del riesgo en temas de trastornos mentales implementadas				62.0%	
		33. ALIMENTACIÓN CON OPORTUNIDAD ES SANAS Y SEGURAS	Fortalecimiento de la política de seguridad alimentaria y nutricional para el mejoramiento de las condiciones en seguridad alimentaria y nutricional con entornos alimentarios saludables	100%	Campañas de gestión del riesgo para temas de consumo, aprovechamiento biológico, calidad e inocuidad de los alimentos implementadas	74.9%

Compromiso	Línea	Programa	Proyecto	Porcentaje de Ejecución Presupuestal	Nombre del Indicador Plan de acción 2021	Porcentaje (%) de Avance del Indicador de enero a 30 de septiembre de 2021
			en la población del municipio de Itagüí			
		34. SEXUALIDAD SANA PARA UNA VIDA CON OPORTUNIDADES	Fortalecimiento de la campaña para la promoción de una sexualidad sana y responsable en el municipio de Itagüí	96%	Campañas de gestión del riesgo en temas de salud sexual y reproductiva implementadas	71.1%
		35: MEJORES OPORTUNIDADES SIN TRANSMISION DE ENFERMEDADES"	Desarrollo de estrategias para la intervención de factores de riesgo de las enfermedades transmisibles en el municipio de Itagüí	95%	Campañas anuales de gestión del riesgo para enfermedades emergentes, reemergentes y desatendidas implementadas (Plan Territorial de Salud: Campañas de gestión del riesgo para enfermedades	73.0%

Compromiso	Línea	Programa	Proyecto	Porcentaje de Ejecución Presupuestal	Nombre del Indicador Plan de acción 2021	Porcentaje (%) de Avance del Indicador de enero a 30 de septiembre de 2021
					emergentes, reemergentes y desatendidas implementadas)	
					Servicio anual de promoción, prevención, vigilancia y control de vectores y zoonosis, prestado (Plan Territorial de Salud: Municipios categorías 1,2 y 3 que formulen y ejecuten real y efectivamente acciones de promoción, prevención, vigilancia y control de vectores y zoonosis realizados)	71.5%

Compromiso	Línea	Programa	Proyecto	Porcentaje de Ejecución Presupuestal	Nombre del Indicador Plan de acción 2021	Porcentaje (%) de Avance del Indicador de enero a 30 de septiembre de 2021
					Servicio de asistencia técnica para la atención integral de primera infancia, prestado (Plan Territorial de Salud: Estrategias, proyectos o programas asesorados)	78.0%
					Campaña anual de gestión del riesgo para enfermedades inmunoprevenibles implementadas (Plan Territorial de Salud: Campañas de gestión del riesgo para enfermedades inmunoprevenibles implementadas)	60.4%
		36. SALUD EN EMERGENCIAS Y DESASTRES, UNA MAYOR OPORTUNIDAD PARA LA VIDA	Elaboración e implementación de la estrategia para la gestión del riesgo de emergencias y desastres en Salud Pública en el municipio de Itagüí	100%	Campañas de gestión del riesgo para enfermedades emergentes, reemergentes y desatendidas implementadas	70.2%

Compromiso	Línea	Programa	Proyecto	Porcentaje de Ejecución Presupuestal	Nombre del Indicador Plan de acción 2021	Porcentaje (%) de Avance del Indicador de enero a 30 de septiembre de 2021
		37. OPORTUNIDADES PARA ENTORNOS LABORALES SALUDABLES	Desarrollo de una campaña para la intervención a los factores de riesgo de las condiciones y estilos de vida saludable en el ámbito laboral en el municipio de Itagüí	100%	Desarrollo de una campaña para la intervención a los factores de riesgo de las condiciones y estilos de vida saludable en el ámbito laboral en el municipio de Itagüí	72.0%
		38. DESARROLLO DE UNA ESTRATEGIA PARA LA GESTIÓN INTERSECTORIAL PARA LA ATENCIÓN A LA POBLACIÓN VULNERABLE DEL MUNICIPIO DE ITAGÜÍ	Desarrollo de una estrategia para la gestión intersectorial para la atención a la población vulnerable del Municipio de Itagüí	0%	Mecanismos de articulación implementados para la gestión de oferta social	73.0%
			Dotación para la protección del adulto mayor en la Ciudad de Itagüí	87%	Mecanismos de articulación implementados para la gestión de oferta social	95.0%
		39. GESTIÓN EN SALUD, LIDERANDO OPORTUNIDADES PARA LA VIDA	Fortalecimiento de la gestión para la prestación de servicios de salud a la población del régimen subsidiado	70%	Personas pobres y vulnerables en la jurisdicción identificada con selección de beneficiarios del Régimen	73.0%

Compromiso	Línea	Programa	Proyecto	Porcentaje de Ejecución Presupuestal	Nombre del Indicador Plan de acción 2021	Porcentaje (%) de Avance del Indicador de enero a 30 de septiembre de 2021
					Subsidiado	
			Fortalecimiento de la gestión para la prestación de servicios de salud de bajo nivel de complejidad a la población no cubierta con subsidios a la demanda, y sin capacidad de pago, del Municipio de Itagüí	100%	Personas pobres no aseguradas atendidas con servicio de primer nivel en salud (Plan Territorial de Salud: Personas no cubiertas con subsidios a la demanda sin capacidad de pago atendidas con servicio de primer nivel en salud)	75.8%
			Fortalecimiento de la gestión para el mejoramiento de la calidad en los servicios que oferta la Secretaría de Salud y Protección Social a la población del municipio de Itagüí	99%	Instituciones prestadoras de servicios de salud asistidas técnicamente.	76.0%

Compromiso	Línea	Programa	Proyecto	Porcentaje de Ejecución Presupuestal	Nombre del Indicador Plan de acción 2021	Porcentaje (%) de Avance del Indicador de enero a 30 de septiembre de 2021
			Fortalecimiento de los sistemas de información de la Secretaria de Salud y Protección social del Municipio de Itagüí	66%	Sistemas de información implementados salud, desarrolladas	74.6%
			Fortalecimiento a la Empresa Social del estado Hospital del Sur Gabriel Jaramillo Piedrahita del Municipio de Itagüí	100%	Proyecto Hospital de primer nivel de atención dotado.	0.0% (Resolución 173957 por \$30.000.000, pendiente compra)
			Fortalecimiento de la Participación Social en Salud en el Municipio de Itagüí	100%	Instituciones Prestadoras de Servicios de salud asistidas técnicamente.	59.4%

RESUMEN CONTRATOS 2021.

CONTRATO	OBJETO	VALOR
		VALOR MUNICIPIO
SSYPS-001-2021	PRESTACIÓN DE SERVICIOS PROFESIONALES PARA ACOMPAÑAR A LA ENTIDAD EN LA GESTIÓN Y OPERACIÓN DEL SISTEMA DE EMERGENCIAS MÉDICAS (SEM) EN EL MUNICIPIO DE ITAGÜÍ.	\$ 678.710.776
SSYPS- 003-2021	CONTRATO INTERADMINISTRATIVO PARA SOPORTAR A LA SECRETARÍA DE SALUD Y PROTECCIÓN SOCIAL EN EL DESARROLLO DE ESTRATEGIAS EN SALUD MENTAL ENMARCADAS EN EL PLAN DE SALUD PÚBLICA	\$ 536.160.000
SSYPS-010-2021	REALIZAR ACCIONES PARA LA GESTIÓN DE LA SALUD PÚBLICA EN EL MUNICIPIO DE ITAGÜÍ, ENFOCADAS EN LA VIGILANCIA EPIDEMIOLOGICA Y LA INSPECCIÓN, VIGILANCIA Y CONTROL DE FACTORES DE RIESGOS PARA LA SALUD, SEGÚN LINEAMIENTOS NACIONALES, DEPARTAMENTALES Y MUNICIPALES.	\$ 666.198.675
SSYPS-011-2021	CONTRATO INTERADMINISTRATIVO, PARA GARANTIZAR LA PRESTACIÓN DE SERVICIOS ASISTENCIALES DE SALUD, DETECCIÓN TEMPRANA Y PROTECCIÓN ESPECÍFICA A LA POBLACIÓN POBRE NO ASEGURADA (PPNA), QUE CUMPLAN CON LOS REQUISITOS DEL SISBÉN"; SEGÚN LOS DECRETOS 4747 DE 2007, 858 DE 2020 Y LAS RESOLUCIONES 5334 DE 2008, 3280 DE 2018 Y 858 DE 2020.	\$ 1.575.000.000
SSYPS-056-2021	PRESTACION DE SERVICIOS DE APOYO A LA GESTIÓN PARA ACOMPAÑAR Y SOPORTAR A LA SECRETARIA DE SALUD Y PROTECCIÓN SOCIAL DE ITAGÜÍ EN EL PROGRAMA DE "ALIMENTACIÓN CON OPORTUNIDADES SANAS Y SEGURAS	\$ 31.350.000
SSYPS-057-2021	PRESTACIÓN DE SERVICIOS DE UN PROFESIONAL EN GERENCIA DE SISTEMAS DE INFORMACIÓN EN SALUD (GESIS); PARA EL APOYO A LA SECRETARIA DE SALUD EN LOS DIFERENTES PROGRAMAS DE LA LÍNEA ESTRATÉGICA "UNA CIUDAD CON OPORTUNIDADES PARA TODOS EN SALUD	\$ 60.236.275
SSYPS-060-2021	PRESTACIÓN DE SERVICIOS DE UN PROFESIONAL EN GERENCIA DE SISTEMAS DE INFORMACIÓN EN SALUD (GESIS); PARA EL APOYO A LA SECRETARIA DE SALUD EN LOS DIFERENTES PROGRAMAS DE LA LÍNEA ESTRATÉGICA "UNA CIUDAD CON OPORTUNIDADES PARA TODOS EN SALUD.	\$ 60.236.275
SSYPS-061-2021	PRESTACIÓN DE SERVICIOS DE UN PROFESIONAL EN GERENCIA DE SISTEMAS DE INFORMACIÓN EN SALUD (GESIS); PARA EL APOYO A LA SECRETARIA DE SALUD EN LOS DIFERENTES PROGRAMAS DE LA LÍNEA ESTRATÉGICA "UNA CIUDAD CON OPORTUNIDADES PARA TODOS EN SALUD	\$ 60.236.275
SSYPS-062-2021	PRESTACIÓN DE SERVICIOS PROFESIONALES PARA SOPORTAR LA GESTIÓN INTEGRAL DE LA SECRETARÍA DE SALUD Y PROTECCIÓN SOCIAL, ESPECIFICAMENTE EN SU COMPONENTE DE PRESTACIÓN DE SERVICIOS DE SALUD A LA POBLACIÓN POBRE NO ASEGURADA – PPNA.	\$ 72.600.000
SSYPS-063-2021	PRESTACIÓN DE SERVICIOS DE UN PROFESIONAL EN GERENCIA DE SISTEMAS DE INFORMACIÓN EN SALUD (GESIS); PARA EL APOYO A LA SECRETARIA DE SALUD EN LOS DIFERENTES PROGRAMAS DE LA LÍNEA ESTRATÉGICA "UNA CIUDAD CON OPORTUNIDADES PARA TODOS EN SALUD	\$ 60.236.275

CONTRATO	OBJETO	VALOR
		VALOR MUNICIPIO
SSYPS-071-2021	PRESTACIÓN DE SERVICIOS PROFESIONALES PARA APOYAR LOS PROCESOS DE MONITOREO Y EVALUACIÓN, AL CUMPLIMIENTO DE LA EJECUCIÓN DE LAS ACTIVIDADES DE PROTECCIÓN ESPECÍFICA, DETECCIÓN TEMPRANA Y SISTEMA GAUDI - RÉGIMEN SUBSIDIADO O LO QUE HAGA SUS VECES PARA MUNICIPIO DE ITAGÜÍ	\$ 72.600.000
SSYPS-074-2021	PRESTACIÓN DE SERVICIOS PROFESIONALES PARA ACOMPAÑAR Y SOPORTAR LA GESTIÓN INTEGRAL DE LA SECRETARIA DE SALUD Y PROTECCIÓN SOCIAL DEL MUNICIPIO DE ITAGUI, EN EL MONITOREO A LA CALIDAD DE LOS SERVICIOS DE SALUD Y PROTECCIÓN SOCIAL PRESTADOS A LA CIUDADANÍA.	\$ 72.600.000
SSYPS-092-2021	PRESTACIÓN DE SERVICIOS DE APOYO A LA GESTIÓN PARA ACOMPAÑAR A LA SECRETARÍA DE SALUD Y PROTECCIÓN SOCIAL EN EL DESARROLLO DE ACTIVIDADES OPERATIVAS ORIENTADAS A LA EJECUCIÓN DEL PLAN AMPLIADO DE INMUNIZACIONES (PAI)	\$ 38.846.757
SSYPS-121-2021	PRESTACIÓN DE SERVICIOS DE APOYO A LA GESTIÓN PARA ACOMPAÑAR Y BRINDAR SOPORTE A LA SECRETARIA DE SALUD Y PROTECCIÓN SOCIAL EN LAS ACTIVIDADES ASISTENCIALES, ADMINISTRATIVAS Y OPERATIVAS DEL SISTEMA INTEGRADO DE CALIDAD Y DE ATENCIÓN AL USUARIO.	\$ 30.030.000
SSYPS-148-2021	PRESTACIÓN DE SERVICIOS PROFESIONALES PARA APOYAR A LA SECRETARÍA DE SALUD Y PROTECCIÓN SOCIAL EN EL SEGUIMIENTO E IMPLEMENTACIÓN DE LOS COMPONENTES DEL SISTEMA OBLIGATORIO DE GARANTÍA DE LA CALIDAD	\$ 53.960.000
SSYPS-151-2021	PRESTACIÓN DE SERVICIOS PROFESIONALES PARA APOYAR A LA SECRETARÍA DE SALUD Y PROTECCIÓN SOCIAL DEL MUNICIPIO DE ITAGÜÍ, EN LA EJECUCIÓN Y MONITOREO DEL MODELO DE ATENCIÓN INTEGRAL TERRITORIAL – MAITE.	\$ 53.960.000
SSYPS-156-2021	CONTRATO INTERADMINISTRATIVO ENTRE EL MUNICIPIO DE ITAGÜÍ Y LA E.S.E HOSPITAL DEL SUR “GABRIEL JARAMILLO PIEDRAHITA”, PARA EL DESARROLLO DEL PLAN DE INTERVENCIONES COLECTIVAS -PIC- Y LA GESTIÓN DE LA SALUD PÚBLICA, SEGÚN LINEAMIENTOS NACIONALES, DEPARTAMENTALES Y MUNICIPALES EN LA JURISDICCIÓN DEL MUNICIPIO DE ITAGÜÍ	\$ 1.543.377.982
SSYPS-163-2021	PRESTACIÓN DE SERVICIOS PROFESIONALES PARA ACOMPAÑAR A LA SECRETARÍA DE SALUD Y PROTECCIÓN SOCIAL EN EL SEGUIMIENTO Y MONITOREO A LA EJECUCIÓN DEL PLAN DE VACUNACION CONTRA EL COVID 19 (DECRETO 109 DE 2021)	\$ 58.500.000
SYPS-169-2021	PRESTACIÓN DE SERVICIOS PARA REALIZAR EL MANTENIMIENTO PREVENTIVO Y CORRECTIVO Y EL MONITOREO DE TEMPERATURA EN TIEMPO REAL POR MEDIO DE UNA TECNOLOGIA REMOTA (TELEMETRIA) DE LOS EQUIPOS DE CADENA DE FRÍO DEL CENTRO DE COPIO MUNICIPAL PARA EL PLAN AMPLIADO DE INMUNIZACIONES (PAI) DE LA SECRETARÍA DE SALUD DEL MUNICIPIO DE ITAGÜÍ.	\$ 1.211.200
SSYPS-170-2021	PRESTACIÓN DE SERVICIOS DE APOYO A LA GESTIÓN PARA ACOMPAÑAR Y BRINDAR SOPORTE A LA SECRETARIA DE SALUD Y PROTECCIÓN SOCIAL EN LAS ACTIVIDADES ASISTENCIALES, ADMINISTRATIVAS Y OPERATIVAS DEL PROGRAMA OPORTUNIDADES EN SALUD PARA POBLACIÓN VULNERABLE DEL MUNICIPIO DE ITAGÜÍ.	\$ 24.786.667

CONTRATO	OBJETO	VALOR
		VALOR MUNICIPIO
SSYPS-185-2021	PRESTACIÓN DE SERVICIOS PROFESIONALES PARA SOPORTAR A LA SECRETARIA DE SALUD Y PROTECCIÓN SOCIAL, EN LAS ACCIONES DE CONTROL DE ENFERMEDADES TRANSMITIDAS POR VECTORES, ESPECÍFICAMENTE VACUNACIÓN ANTIRRABICA, DESPARASITACIÓN, CONTROL QUIMICO DE AEDES AEGYPTIS Y ROEDORES, EN EL MUNICIPIO DE ITAGÜÍ.	\$ 279.998.000
SSYPS-188-2021	PRESTACIÓN DE SERVICIOS PROFESIONALES PARA ACOMPAÑAR A LA SECRETARÍA DE SALUD Y PROTECCIÓN SOCIAL EN EL DESARROLLO INTEGRAL DEL PROGRAMA "MENTE SANA, CUERPO SANO" DEL MUNICIPIO DE ITAGUI	\$ 45.600.000
SSYPS-200-2021	PRESTACIÓN DE SERVICIOS PARA LA IMPLEMENTACIÓN DE UNA PLATAFORMA TECNOLÓGICA QUE PERMITA LA INTEGRACIÓN DE FUENTES DE INFORMACIÓN Y SU PROCESAMIENTO COMO APOYO A LA SECRETARÍA DE SALUD Y PROTECCIÓN SOCIAL EN LA REALIZACIÓN ACTIVIDADES DE INSPECCIÓN, VIGILANCIA Y CONTROL SANITARIOS EN EL MUNICIPIO DE ITAGUI	\$ 68.436.900
SSYPS-219-2021	NO SE UTILIZO	
SSYPS-227-2021	PRESTACIÓN DE SERVICIOS PROFESIONALES PARA APOYAR A LA SECRETARÍA DE SALUD Y PROTECCIÓN SOCIAL DEL MUNICIPIO DE ITAGÜÍ, EN LA EJECUCIÓN Y MONITOREO DEL MODELO DE ATENCIÓN INTEGRAL TERRITORIAL – MAITE.	\$ 39.760.000
SSYPS-239-2021	REALIZAR ACCIONES PARA LA GESTIÓN DE LA SALUD PÚBLICA EN EL MUNICIPIO DE ITAGÜÍ, ENFOCADAS EN LA VIGILANCIA EPIDEMIOLOGICA, LA INSPECCIÓN, VIGILANCIA Y CONTROL DE FACTORES DE RIESGOS PARA LA SALUD, Y EL PLAN MUNICIPAL DE VACUNACIÓN, SEGÚN LINEAMIENTOS NACIONALES, DEPARTAMENTALES Y MUNICIPALES	\$ 1.040.237.094
SSYPS-243-2021	CONVENIO INTERADMINISTRATIVO DE ASOCIACIÓN ENTRE EL MUNICIPIO DE ITAGÜÍ Y ESE HOSPITAL DEL SUR GABRIEL JARAMILLO PIEDRAHITA PARA FORTALECER LA GESTIÓN DE CALIDAD, LA GESTIÓN DE PRODUCCIÓN Y FINANCIERA, CONTEMPLADOS EN LA RESOLUCIÓN 857 DE 2020.	\$ 1.270.975.792
SSYPS-249-2021	PRESTACIÓN DE SERVICIOS PROFESIONALES PARA EL DESARROLLO DE ESTRATEGIAS PARA CONTRIBUIR A LA MITIGACIÓN DE LAS AFECTACIONES EN SALUD MENTAL CAUSADAS POR LA PANDEMIA DEL CORONAVIRUS SARS COV 2 – COVID- 19, ENMARCADAS EN EL PLAN DECENAL DE SALUD PÚBLICA.	\$ 1.143.563.338
SSYPS-250-2021	PRESTACIÓN DE SERVICIOS DE LABORATORIO PARA EL ANÁLISIS FÍSICOQUÍMICO Y MICROBIOLÓGICO EN EL MUNICIPIO DE ITAGUI	\$ 47.929.154
SSYPS-261-2021	PRESTACIÓN DE SERVICIOS CON ÚNICO OFERENTE PARA LA ACTUALIZACIÓN, DEL SOFTWARE ARSOFT DEL MÓDULO DE RÉGIMEN SUBSIDIADO EN LA SECRETARÍA DE SALUD Y PROTECCIÓN SOCIAL DEL MUNICIPIO DE ITAGÜÍ	\$ 5.950.000
SSYPS-271-2021	PRESTACIÓN DE SERVICIOS PROFESIONALES PARA ACOMPAÑAR A LA SECRETARÍA DE SALUD Y PROTECCIÓN SOCIAL EN EL DESARROLLO INTEGRAL DEL PROGRAMA "MENTE SANA, CUERPO SANO" DEL MUNICIPIO DE ITAGUI	\$ 28.400.000
SSYPS-273-2021	PRESTACIÓN DE SERVICIOS PARA REALIZAR EL MANTENIMIENTO PREVENTIVO Y CORRECTIVO DE LOS EQUIPOS DE CADENA DE FRÍO DEL CENTRO DE ACOPIO MUNICIPAL PARA EL PLAN	\$ 8.736.980

CONTRATO	OBJETO	VALOR
		VALOR MUNICIPIO
	AMPLIADO DE INMUNIZACIONES (PAI) DE LA SECRETARIA DE SALUD DEL MUNICIPIO DE ITAGÜÍ	
SSYPS-279-2021	FORTALECER LA RED DEL SECTOR SALUD PARA LA ATENCIÓN EN EMERGENCIAS DE SALUD PÚBLICA EN EL MUNICIPIO DE ITAGÜÍ	\$ 122.056.866
SSYPS-281-2021	PRESTACIÓN DE SERVICIOS PROFESIONALES PARA ACOMPAÑAR A LA SECRETARÍA DE SALUD Y PROTECCIÓN SOCIAL EN LA IDENTIFICACIÓN DE FACTORES PSICOSOCIALES ASOCIADOS A LAS PRINCIPALES PROBLEMÁTICAS DE SALUD MENTAL DE LA POBLACIÓN DEL MUNICIPIO DE ITAGÜÍ.	\$ 433.150.218
SSYPS-287-2021	CONTRATO INTERADMINISTRATIVO ENTRE EL MUNICIPIO DE ITAGÜÍ Y LA E.S.E. HOSPITAL DEL SUR GABRIEL JARAMILLO PIEDRAHÍTA PARA PRESTAR LOS SERVICIOS DEL PRIMER NIVEL DE COMPLEJIDAD A LA POBLACIÓN DEL MUNICIPIO DE ITAGÜÍ QUE CUMPLA LOS CRITERIOS PARA PERTENECER A LA ESTRATEGIA "MÉDICO EN SU CASA"	\$ 355.675.000
SSYPS-298-2021	PRESTACIÓN DE SERVICIOS CON ÚNICO OFERENTE PARA LA CALIBRACION DEL DENSIMETRO PORTATIL DENSITO 30PX EN LABORATORIO ACREDITADO POR LA ONAC PARA USO DE LA SECRETARIA DE SALUD Y PROTECCION SOCIAL.	\$ 6.497.400
SSYPS-315-2021	ADQUISICIÓN ELEMENTOS BÁSICOS DE CUIDADO PARA LA MADRE Y EL RECIÉN NACIDO EN EL MARCO DEL PROGRAMA PLAN CIGÜEÑA DE LA SECRETARÍA DE SALUD Y PROTECCIÓN SOCIAL	\$ 52.241.326
SSYPS-324-2021	ADQUISICIÓN DE INSUMOS MÉDICOS DE SALUD PARA LAS ALTERACIONES FUNCIONALES, FÍSICAS Y SENSORIALES EN EL MARCO DEL BANCO SOCIAL DE ELEMENTOS DEL MUNICIPIO DE ITAGÜÍ	\$ 26.080.750
SSYPS-325-2021	ADQUISICIÓN DE EQUIPOS ELECTRÓNICOS TIPO TABLET Y DISPOSITIVOS DE COMUNICACIÓN CELULAR PARA LA ACTUALIZACIÓN TECNOLÓGICA DE LOS SISTEMAS DE INFORMACIÓN DE LA SECRETARÍA DE SALUD Y PROTECCIÓN SOCIAL	\$ 16.350.000
SSYPS-330-2021	CONTRATO INTERADMINISTRATIVO, PARA LA REALIZACIÓN DE ACTIVIDADES PROPIAS DE LOS MONITOREOS DE COBERTURAS DE VACUNACIÓN Y BÚSQUDA ACTIVA COMUNITARIAS (BAC) EN ZONA URBANA Y RURAL DEL MUNICIPIO DE ITAGÜÍ	\$ 31.344.989
SSYPS-339-2021	PRESTACIÓN DE SERVICIOS PARA LA CALIBRACIÓN DE UN SONÓMETRO Y PISTÓFONO PROPIOS PARA LA MEDICIÓN TÉCNICA DEL RUIDO AMBIENTAL INTRADOMICILIARIO COMPETENCIA DE LA SECRETARIA DE SALUD Y PROTECCIÓN SOCIAL DEL MUNICIPIO DE ITAGÜÍ.	\$ 3.370.080
TOTAL		\$ 4.632.318.987